



# Ministero dell'Interno

Dipartimento dei Vigili del Fuoco, del Soccorso Pubblico e della Difesa Civile

CONAPO  
BOZZA CIRCOLARE  
07.03.2017

## INDICE

	Pag.
1 Premessa .....	4
2 Procedure per il rilascio della nuova patente nautica VF CARD.....	6
2.1 Competenze .....	6
2.2 Patente nautica VF CARD di categoria unica .....	6
2.3 Rilascio della patente nautica VF CARD al personale del CNVVF.....	6
2.4 Estensioni della patente nautica VF CARD .....	11
2.5 Accertamento del possesso dei requisiti psico-fisici (certificato medico).....	14
2.6 Istruttori di patenti nautiche VF .....	15
2.7 Requisiti minimi per l'impiego dei natanti, delle imbarcazioni e dei mezzi anfibi del C.N.VV.F. ....	16
2.8 Esami .....	17
2.9 Commissione esaminatrice .....	18
2.10 Processo verbale e documentazione per il rilascio della patente nautica VF CARD ..	18
2.11 Compiti e responsabilità dell'equipaggio .....	18
2.12 Validità della patente nautica VF CARD - Rinnovi.....	19
2.13 Aggiornamento dei dati e autorizzazioni provvisorie di condotta .....	21
2.14 Sospensione della patente nautica VF .....	22
2.15 Revoca della patente nautica VF .....	23
2.16 Distruzione e duplicato della patente nautica VF CARD .....	23
2.17 Libretto personale di navigazione VF .....	27
2.18 Varie .....	27
2.19 Disposizioni transitorie .....	29



# Ministero dell'Interno

Dipartimento dei Vigili del Fuoco, del Soccorso Pubblico e della Difesa Civile

BOZZA CIRCOLARE  
CONAPO  
07.03.2017

## ALLEGATI

	Pag.
ALLEGATO N. 1 .....	Modello Patente nautica VF CARD ..... 30
ALLEGATO N. 2 .....	Programma minimo corso conseguimento patente nautica VF CARD di categoria unica ..... 31
ALLEGATO N. 2-bis .....	Programma minimo corso conseguimento estensione condotta imbarcazioni VF ..... 33
ALLEGATO N. 2-ter .....	Programma minimo corso estensione mezzo anfibo .. 35
ALLEGATO N. 2-quater .....	Programma minimo corso estensione mezzi hovercraft 36
ALLEGATO N. 2-quinques..	Programma minimo corso estensione moto d'acqua- PWC ..... 38
ALLEGATO N. 3 .....	Verbale di Conversione ..... 39
ALLEGATO N. 4 .....	Attestazione di Possesso abilitazione nautica superiore e di Appartenenza a personale VF istruttore nautico, sommozzatore, specialista nautico ..... 40
ALLEGATO N. 5 .....	Verbale Distruzione ..... 41
ALLEGATO N. 6 .....	Attestazione Consegna patente nautica VF CARD .... 42
ALLEGATO N. 7 .....	Verbale esame corso conseguimento patente nautica VF CARD di categoria unica ..... 43
ALLEGATO N. 7-bis .....	Verbale esame per Estensioni patente nautica VF CARD ..... 44
ALLEGATO N. 8 .....	Autorizzazione provvisoria ..... 45
ALLEGATO N. 9 .....	Requisiti psico-fisici: tabelle per rilascio e rinnovo della patente nautica VF CARD ..... 46
ALLEGATO N. 10 .....	Libretto personale di navigazione VF ..... 47
ALLEGATO N. 11 .....	Giornale Nautico VF ..... 64
ALLEGATO N. 12 .....	Programma minimo corso Istruttore patente nautica VF 95



# Ministero dell'Interno

Dipartimento dei Vigili del Fuoco, del Soccorso Pubblico e della Difesa Civile

## 1 Premessa

Negli ultimi anni, l'intensificarsi delle attività di trasporto via mare e delle attività commerciali ed industriali comunque connesse all'ambiente "acqua" ha inevitabilmente accresciuto il livello del rischio acquatico. In conseguenza di ciò, sta diventando sempre più consolidata la convinzione che il Corpo Nazionale acquisisca una migliore capacità operativa in ambiente acquatico, puntando ad accrescere sia la qualificazione del personale operativo interessato che la dotazione di mezzi nautici più idonei e più prestanti.

La presente circolare raccoglie in un unico testo i contenuti finora distribuiti in molteplici documenti emanati dalla Direzione Centrale per la Formazione e li adegua, apportando delle parziali modifiche ed innovazioni, alle diverse esigenze espresse, in momenti ed in circostanze diverse, dai vari Comandi Provinciali sparsi su tutto il territorio nazionale.

L'emanazione di una nuova circolare nautica è dettata, inoltre, dalla necessità di decentrare e di dematerializzare tutti i procedimenti legati alle patenti nautiche VF e di revisionarli alla luce del nuovo software di lavorazione delle patenti VF CARD.

La presente circolare, quindi, abroga e sostituisce, laddove in contrasto, le precedenti disposizioni interne emanate fino ad oggi in materia di patenti nautiche VF, come la circolare M.I.S.A. N° 8 del 23 Marzo 2006, la lettera circolare DCF prot. n. 7223/4803 del 17 Dic. 2007, la lettera circolare DCF prot. n. 2731/4803 del 09 Maggio 2008 ed altre.

Ai fini della comprensione del presente testo, è utile premettere le seguenti definizioni:  
si intende per "**natante a motore VF**" ogni unità avente lunghezza fuori tutto non superiore a metri 10;  
si intende per "**imbarcazione a motore VF**" ogni unità avente lunghezza fuori tutto superiore a metri 10 e inferiore a metri 14;  
si intende per "**mezzo nautico speciale**" ogni unità VF galleggiante, a motore, dotata di speciali caratteristiche o prestazioni ( ad esempio, anfibi, hovercraft, moto d' acqua, ecc.);  
si intende per "**mezzo anfibia**" un fuoristrada completamente chiuso sul fondo, omologato per la circolazione stradale e dotato di elica, pump-jet o altro propulsore che lo renda in grado di muoversi sull'acqua.

Si evidenziano le seguenti principali innovazioni introdotte:

- a) introduzione della **patente nautica VF CARD di categoria unica**, riconosciuta equivalente alla patente nautica VF di 1<sup>a</sup> categoria definita nella circolare M.I.S.A. n. 8 del 23/03/2006; che sostituirà gradualmente, secondo quanto previsto nel presente testo, le due attuali categorie di patenti nautiche VF2 MEC; che abilita alla condotta di natanti VF entro le 6 miglia dalla costa ed in acque interne e prevede la possibile estensione alla condotta di



# Ministero dell'Interno

Dipartimento dei Vigili del Fuoco, del Soccorso Pubblico e della Difesa Civile

imbarcazioni VF entro le 12 miglia e di altri mezzi speciali (anfibi, hovercraft, moto d'acqua-PWC, unità veloci VF), secondo quanto specificato nei paragrafi che seguono;

- b) introduzione del nuovo modello di patente nautica VF CARD;
- c) inserimento, per mezzo del nuovo Programma informatico di gestione delle patenti VF, che opera con tecnologia web sui computers collegati alla rete intranet dipartimentale, dei dati relativi ai procedimenti riguardanti le patenti nautiche VF (Rilascio, Rinnovo, Estensioni, Distruzioni e Duplicati), da parte dei Comandi Provinciali e delle Direzioni Regionali, con l'acquisizione mediante scanner dei documenti cartacei direttamente al Comando Provinciale o alla Direzione Regionale dove si trovano, senza la necessità di inviarli fisicamente agli Uffici Centrali dell'Area Pianificazione e Controllo della Formazione di Roma;
- d) articolazione della durata del corso per il rilascio della patente nautica VF CARD di categoria unica su due settimane;
- e) articolazione della durata del corso per il conseguimento della estensione alla conduzione di imbarcazioni VF di lunghezza fuori tutto compresa tra i 10 ed i 14 metri, con motori di potenza complessiva non superiore a 900 KW, con un massimo di 450 KW per asse, entro le 12 miglia dalla costa ed in acque interne, su due settimane;
- f) articolazione della durata del corso per l'estensione alla condotta del mezzo anfibio su una settimana;
- g) possibilità di conversione diretta della Patente Nautica di 2<sup>a</sup> categoria VF2 MEC o di altre Patenti VF di abilitazione superiore (brevetti) in Patente Nautica VF CARD di categoria unica unitamente all'estensione per la conduzione di imbarcazioni VF;
- d) modifica delle tabelle sui requisiti psico-fisici per il rilascio ed il rinnovo della Patente Nautica VF e delle relative estensioni, alla luce delle osservazioni e delle proposte di emendamento fatte dall'Ufficio Sanitario.

BOZZA CIRCOLARE  
CONAPO  
07.03.2011



# Ministero dell'Interno

Dipartimento dei Vigili del Fuoco, del Soccorso Pubblico e della Difesa Civile

CONAPO  
BOZZA CIRCOLARE  
07.03.2017

## **2 Procedure per il rilascio della patente nautica VF CARD**

### **2.1 Competenze**

Il Corpo Nazionale dei Vigili del Fuoco provvede direttamente, secondo quanto stabilito dall'art. 19 della legge 27.12.1973 n° 850, nei riguardi del personale addetto al servizio sui propri natanti, imbarcazioni e mezzi speciali, all'individuazione e all'accertamento dei requisiti necessari per la loro condotta, all'approvazione dei programmi, all'esame di idoneità, al rilascio, alla sospensione ed alla revoca della patente nautica del C.N.VV.F. nonché all'adozione di tutti gli altri provvedimenti previsti nei punti successivi. Si precisa che il modello per la patente nautica è unico (Allegato n. 1). Sul modello di patente nautica VF CARD saranno indicate le eventuali relative estensioni ed annotazioni.

### **2.2 Patente nautica VF CARD di categoria unica**

La patente nautica VF CARD di categoria unica abilita alla conduzione di natanti VF di lunghezza fuori tutto non superiore a 10 mt, con motori di potenza complessiva non superiore a 60 KW (81,6 CV), entro le sei miglia dalla costa e nelle acque interne.

### **2.3 Rilascio della patente nautica VF CARD al personale del C.N.VV.F.**

A partire dalla data di emanazione della presente circolare, non saranno più effettuate operazioni sulle vecchie patenti nautiche cartacee VF2 MEC, anche se quelle in circolazione continueranno a rimanere in vigore fino alla scadenza della loro validità.

Tra le operazioni che porteranno all'emissione del nuovo modello di patente nautica VF CARD di categoria unica con eventuali estensioni, da parte dell'Area Pianificazione e Controllo della Formazione della Direzione Centrale per la Formazione, oltre al Rilascio, sono inclusi, per chi è già in possesso di patente nautica VF2 MEC di 1<sup>a</sup> o di 2<sup>a</sup> categoria, i Rinnovi, i Duplicati per Furto, gli Smarrimenti e i Deterioramenti, le Sospensioni, le nuove Estensioni, l'Aggiornamento dei Dati ed altre annotazioni da effettuare.

La Patente nautica VF CARD di categoria unica può essere rilasciata dall'Area Pianificazione e Controllo della Direzione Centrale per la Formazione al personale dell'area operativa del C.N.VV.F. (permanente o volontario) secondo tre modalità:



# Ministero dell'Interno

Dipartimento dei Vigili del Fuoco, del Soccorso Pubblico e della Difesa Civile

- a) per conversione diretta, se già in possesso di una vecchia patente nautica cartacea VF2 MEC;
- b) a seguito della frequenza di un apposito corso di due settimane e del superamento del relativo esame finale, in conformità al programma di base previsto nell'Allegato n. 2, previo accertamento dei requisiti psico-fisici;
- c) per accertamento diretto, come specificato al punto 2.3.3.

La patente nautica di categoria unica, unitamente alla estensione per la conduzione di imbarcazioni VF, viene rilasciata direttamente al personale che abbia conseguito il titolo di Istruttore di Patente Nautica VF e iscritto nell'apposito "Albo degli Istruttori di Patenti Nautiche VF", nonché al personale appartenente al Nucleo Sommozzatori del C.N.VV.F. e agli Specialisti Nautici del C.N.VV.F. con brevetto VF di condotta.

## 2.3.1 Rilascio della patente nautica VF CARD per conversione diretta

La patente nautica VF CARD di categoria unica, con eventuali annotazioni di specifiche estensioni, può essere rilasciata per conversione diretta al personale operativo del C.N.VV.F. (permanente e volontario) che sia già in possesso di una vecchia patente nautica cartacea VF2 MEC di 1<sup>a</sup> o di 2<sup>a</sup> categoria o di altre patenti nautiche VF di abilitazione superiore (brevetti). L'Operatore del Comando Provinciale o della Direzione Regionale, che ha in carico il Dipendente titolare, dovrà acquisire tramite scanner e webcam:

- il Verbale di Conversione di cui all'Allegato n. 3 della presente circolare, compilato in tutte le sue parti, a firma del Dirigente della sede o dell'Ufficio di appartenenza del Dipendente titolare;
- la foto del Dipendente, conforme a quanto previsto al punto 2.18.1;
- il certificato medico, conforme a quello descritto nel successivo punto 2.5, oppure, esclusivamente per la conversione di una patente nautica VF2 MEC ancora in corso di validità, una copia della stessa;
- l'Attestazione di possesso della vecchia patente nautica VF2 MEC o di abilitazioni superiori (brevetti), a firma del Dirigente della Sede o dell'Ufficio di appartenenza del titolare, di cui all'Allegato n. 4 della presente Circolare, compilata in tutte le sue parti;
- la copia del verbale di distruzione (Allegato n. 5) della patente nautica già posseduta.

Terminate le operazioni di acquisizione dei documenti sopra elencati, tutti gli originali, unitamente alla fotocopia della vecchia patente nautica VF2 MEC o dell'abilitazione nautica superiore, dovranno essere archiviati nel fascicolo personale del Dipendente titolare presso la



# Ministero dell'Interno

Dipartimento dei Vigili del Fuoco, del Soccorso Pubblico e della Difesa Civile

CONAPO  
BOZZA CIRCOLARE  
07.03.2017

Sede o l'Ufficio di appartenenza dello stesso.

## **2.3.1.1 Emissione della nuova patente nautica VF CARD**

L'Area Pianificazione e Controllo della Formazione della Direzione Centrale per la Formazione provvederà a rilasciare, sul nuovo tipo di supporto, la Patente nautica VF CARD.

Prima dell'emissione, però, l'Operatore dell'Area Pianificazione e Controllo della Formazione verificherà la correttezza dei dati inseriti presso la Sede o l'Ufficio di appartenenza del titolare della Patente da emettere.

Esclusivamente il Dirigente dell'Area Pianificazione e Controllo della Formazione della Direzione Centrale per la Formazione darà il proprio consenso alla stampa della nuova Patente nautica VF, connettendosi con la propria utenza al Programma Patenti.

A questo punto, l'Operatore dell'Area Pianificazione e Controllo della Formazione potrà stampare la nuova patente, su una nuova card, con un nuovo supporto emesso dall'Istituto Poligrafico e Zecca dello Stato e dotato di un proprio numero progressivo.

Una volta pervenuta la Patente nautica VF CARD presso la Sede o l'Ufficio che ha in carico il Dipendente titolare, questa gli sarà consegnata secondo le procedure previste al successivo punto 2.3.1.2.

## **2.3.1.2 Consegna della nuova patente nautica VF al Dipendente titolare**

Al momento della consegna della nuova patente nautica VF CARD emessa, la correttezza di tutti i dati e della foto presenti sulla stessa dovranno essere verificati dal Dipendente titolare della stessa e dall'Operatore del Comando Provinciale o della Direzione Regionale che hanno in carico il Dipendente.

Nell'apposito spazio, il Dipendente titolare dovrà apporre la propria firma sulla patente nautica VF CARD con un pennarello indelebile e, successivamente, firmare altresì, una volta compilata, l'Attestazione dell'avvenuta consegna della patente nautica VF CARD (Allegato n. 6).

L'Operatore del Comando Provinciale o della Direzione Regionale, che ha in carico il Dipendente titolare della nuova patente nautica VF, dovrà inserire nel Programma Patenti il NUMERO CARD (numero progressivo presente sul retro della card assegnato dall'Istituto Poligrafico dello Stato) della patente consegnata, al fine di dare conferma della avvenuta ricezione della patente nautica VF CARD, dell'avvenuta verifica dei dati presenti su di essa,



# Ministero dell'Interno

Dipartimento dei Vigili del Fuoco, del Soccorso Pubblico e della Difesa Civile

dell'avvenuta apposizione della firma da parte del Dipendente titolare sulla nuova Patente, della avvenuta compilazione e dell'Attestazione di consegna di cui all'Allegato n. 6 da parte del Dipendente titolare della patente nautica VF CARD, terminando così le operazioni di emissione della nuova patente.

In caso di dati errati stampati sulla nuova patente pervenuta, il Comando Provinciale o la Direzione Regionale, che ha in carico il Dipendente titolare, dovrà provvedere alla sua distruzione (redigendone il relativo Verbale di Distruzione e registrandolo sul Programma Patenti), alla correzione dei dati inseriti (tramite l'ufficio personale) e alla richiesta del Duplicato della Patente all'Area Pianificazione e Controllo della Formazione della Direzione Centrale per la Formazione, che provvederà a ristampare una nuova Patente con i dati corretti e aggiornati.

## **2.3.2 Rilascio della patente nautica VF CARD al personale non in possesso di patente nautica VF**

La Patente Nautica VF CARD può essere rilasciata al personale operativo del C.N.VV.F (permanente e volontario) a seguito della frequenza di un apposito corso di due settimane e del superamento del relativo esame finale, in conformità al programma di base previsto nell'Allegato n. 2, previo accertamento dei requisiti psico-fisici.

L'Operatore del Comando Provinciale o della Direzione Regionale, che ha in carico il Dipendente titolare, dovrà acquisire, tramite scanner e webcam:

- il Verbale di Esame di cui all'Allegato n. 7 della presente circolare, compilato in tutte le sue parti;
- il Certificato Medico, conforme a quello descritto nel successivo punto 2.5;
- la foto del Dipendente, conforme a quanto previsto al punto 2.18.1 (solo se non già presente in archivio).

Terminate le operazioni di acquisizione, tutti i documenti originali dovranno essere archiviati nel fascicolo personale del Dipendente.

L'Area Pianificazione e Controllo della Formazione della Direzione Centrale per la Formazione provvederà a rilasciare la patente nautica VF CARD secondo la procedura descritta al punto 2.3.1.1.

La consegna della patente nautica VF CARD al titolare dovrà avvenire secondo le modalità descritte al punto 2.3.1.2.





# Ministero dell'Interno

Dipartimento dei Vigili del Fuoco, del Soccorso Pubblico e della Difesa Civile

CONAPO  
BOZZA CIRCOLARE  
07.03.2017

## **2.3.3 Rilascio della patente nautica VF CARD di categoria unica per accertamento diretto**

La Patente Nautica VF CARD di categoria unica può essere rilasciata per accertamento diretto al personale dell'area operativa del C.N.VV.F. in possesso dei titoli professionali marittimi di coperta (Allievo Ufficiale di Coperta, Padrone Marittimo, Capitano Lungo Corso, Ufficiale di Marina in congedo del Corpo dello Stato Maggiore ed altri titoli equipollenti) e dell'abilitazione alla condotta di unità di diporto o superiore, con validità entro ed oltre le 12 miglia dalla costa, rilasciata da almeno 6 mesi dal Ministero delle Infrastrutture e dei Trasporti.

L'accertamento diretto viene effettuato, al personale operativo che ne abbia fatto espressa richiesta scritta tramite l'ufficio di appartenenza, durante l'esame finale di un corso normale di conseguimento della patente nautica VF CARD di categoria unica e consiste nelle stesse prove previste alla fine dello stesso corso normale:

- a) prova teorica sugli argomenti affrontati nei corsi (Quiz da 30 domande);
- b) prova pratica, su diversi scenari operativi, di condotta su uno o più natanti in dotazione (quattro prove tecniche).

L'ammissione all'esame di accertamento diretto è subordinata alla verifica del possesso dei requisiti psico-fisici di cui all'Allegato n. 9 e alla partecipazione, da parte di chi ne abbia fatto richiesta, alle lezioni teorico-pratiche del sopraccitato corso normale incentrate su materie prettamente riguardanti i vigili del fuoco (DPI; mezzi, materiali ed attrezzature; procedure operative).

Le procedure per la richiesta di Rilascio e per la consegna della patente nautica VF CARD di categoria unica conseguita per accertamento diretto sono analoghe a quelle indicate al precedente punto 2.3.2.

## **2.3.4 Rilascio della patente nautica VF CARD agli istruttori nautici, ai sommozzatori e agli specialisti nautici del C.N.VV.F.**

La Patente Nautica VF CARD di categoria unica, unitamente all'estensione per la conduzione di imbarcazioni VF, può essere rilasciata direttamente al personale che abbia conseguito il titolo di istruttore di Patenti Nautiche VF (iscritto nell'apposito albo degli istruttori di patenti nautiche VF), al personale appartenente al Nucleo Sommozzatori del C.N.VV.F. e agli Specialisti Nautici del C.N.VV.F. con brevetto di condotta.

L'Operatore del Comando Provinciale o della Direzione Regionale, che ha in carico il Dipendente titolare, dovrà acquisire, tramite scanner e webcam:

- l'Attestazione, a firma del Dirigente della Sede o dell'Ufficio di appartenenza del



# Ministero dell'Interno

Dipartimento dei Vigili del Fuoco, del Soccorso Pubblico e della Difesa Civile

titolare, di cui all'Allegato n. 4 della presente Circolare, compilata in tutte le sue parti, che compri, da parte del titolare stesso, il possesso del titolo di istruttore nautico VF iscritto all'albo degli istruttori di patenti nautiche VF o l'appartenenza al personale del Nucleo Sommozzatori del C.N.VV.F. o degli Specialisti Nautici del C.N.VV.F.;

- il Certificato Medico, conforme a quello descritto nel successivo punto 2.5 o la patente nautica VF MEC se ancora in corso di validità;
- la foto del Dipendente, conforme a quanto previsto al punto 2.18.1 (solo se non già presente in archivio);
- la copia del verbale di distruzione (Allegato n. 5) della patente nautica già posseduta.

Terminate le operazioni di acquisizione, tutti i documenti originali dovranno essere archiviati nel fascicolo personale del Dipendente.

L'Area Pianificazione e Controllo della Formazione della Direzione Centrale per la Formazione provvederà a rilasciare la patente nautica VF CARD secondo la procedura descritta al punto 2.3.1.1.

La consegna della patente nautica VF CARD al titolare dovrà avvenire secondo le modalità descritte al punto 2.3.1.2.

## **2.3.5 Autorizzazione provvisoria del Dirigente in attesa della patente nautica VF CARD richiesta**

Al Dipendente titolare, in attesa che gli venga consegnata dagli uffici preposti la patente nautica VF CARD, il Dirigente dell'Ufficio di appartenenza può rilasciare l'autorizzazione provvisoria di cui all'Allegato n. 8, valida per 120 giorni e rinnovabile

## **2.4 Estensioni della patente nautica VF CARD**

Il possesso della Patente Nautica VF CARD non abilita alla condotta di imbarcazioni VF e di mezzi speciali (anfibi, hovercraft, moto d'acqua, ecc.), per i quali dovrà essere effettuato un apposito corso abilitante. L'avvenuto superamento delle prove di esame relative al corso sarà comprovato dal relativo Verbale di Esame, il cui modello è riportato in Allegato n. 7-bis.

### **2.4.1 Tipologie di estensioni della patente nautica VF CARD**

Le Estensioni indicate sulla Patente Nautica VF CARD seguono il periodo di validità della Patente stessa.



# Ministero dell'Interno

Dipartimento dei Vigili del Fuoco, del Soccorso Pubblico e della Difesa Civile

BOZZA CIRCOLARE  
CONAPO  
07.03.2017

**2.4.1.1 L'Estensione per la conduzione di imbarcazioni VF** abilita alla conduzione di imbarcazioni VF di lunghezza fuori tutto non superiore a 14 mt, con motori di potenza complessiva non superiore a 900 KW con un massimo di 450 KW per asse, entro le dodici miglia dalla costa e nelle acque interne.

Essa è rilasciata dalla Direzione Centrale per la Formazione al personale dell'area operativa del C.N.VV.F. (permanente o volontario) a seguito della frequenza dell'apposito corso di due settimane e al superamento di esame finale, in conformità al programma di base di cui all'Allegato n. 2 bis, previo accertamento del possesso della Patente Nautica VF CARD da almeno 6 mesi e con almeno 20 ore di condotta, svolte nell'ambito dell'attività ordinaria, riportate sul libretto di navigazione VF (Allegato n. 8), nonché previo accertamento dei requisiti psico-fisici attraverso il rilascio del certificato medico previsto al successivo punto 2.5.

**2.4.1.2 Il possesso della Patente di guida terrestre VF di 3<sup>a</sup> categoria** è prerequisite necessario per l'estensione alla condotta e alla guida del mezzo anfibia. L'estensione alla condotta del mezzo anfibia può essere richiesta contestualmente al rilascio della Patente Nautica VF CARD o anche successivamente. In ogni caso, per il conseguimento di tale estensione, è necessaria la frequenza di un apposito corso ed il superamento del relativo esame finale, in conformità al programma di cui all'Allegato n. 2-ter, previo accertamento dei requisiti psico-fisici (punto 2.5).

**2.4.1.3 Per il conseguimento dell'estensione alla condotta dei mezzi hovercraft** è necessaria la frequenza di un apposito corso ed il superamento del relativo esame finale, in conformità al programma di cui all'Allegato n. 2-quater, previo accertamento dei requisiti psico-fisici (punto 2.5).

**2.4.1.4 Per il conseguimento dell'estensione alla condotta della moto d'acqua-PWC,** è necessaria la frequenza di un apposito corso ed il superamento del relativo esame finale, in conformità al programma di cui all'Allegato n. 2-quinquies, previo accertamento dei requisiti psico-fisici (punto 2.5).

**2.4.1.5 Per ottenere l'estensione alla condotta di unità veloci VF** "con particolari caratteristiche tecnico-strutturali e di motorizzazione", in grado di raggiungere velocità superiori ai 40 nodi in condizioni di pieno carico, il personale dovrà acquisire una specifica abilitazione a seguito del superamento di un apposito corso. I requisiti minimi per accedere al corso per la condotta di mezzi nautici ad alta velocità sono: il possesso della Patente Nautica VF CARD estesa alla conduzione di imbarcazioni VF e l'incondizionata idoneità psico-fisica.

Per i mezzi nautici già in dotazione al C.N.VV.F., in grado di superare la velocità di 40 nodi, il personale di condotta, se non in possesso dell'abilitazione sopra richiamata, non potrà superare tale limite.



# Ministero dell'Interno

Dipartimento dei Vigili del Fuoco, del Soccorso Pubblico e della Difesa Civile

CONAPO  
BOZZA CIRCOLARE  
07.03.2017

**2.4.1.6** Il possesso dei brevetti VF di specialista nautico di coperta consente di ottenere per conversione diretta il rilascio della Patente Nautica VF CARD estesa alla condotta di imbarcazioni VF (v. punti 2.3.1 e 2.3.4), ma non abilita alla condotta dei mezzi nautici speciali indicati nei punti da 2.4.1.2 a 2.4.1.5.

**2.4.1.7** Questa Area potrà in futuro introdurre ulteriori estensioni obbligatorie per la condotta di altri mezzi con particolari caratteristiche, istituendo i relativi corsi specifici e le relative prove finali di esame.

## **2.4.2 Inserimento dei dati relativi alla Estensione conseguita**

Per l'inserimento dei dati relativi alla Estensione conseguita nel nuovo sistema di gestione delle patenti VF CARD, l'Operatore del Comando Provinciale o dalla Direzione Regionale, che ha in carico il Dipendente, dovrà acquisire, tramite scanner:

- il Verbale di Esame dell'Estensione conseguita, di cui all'Allegato n. 7-bis della presente circolare, compilato in tutte le sue parti.

Terminate le operazioni di acquisizione, tutti i documenti originali dovranno essere archiviati nel fascicolo personale del Dipendente titolare.

## **2.4.3 Registrazione e Stampa della Estensione conseguita**

L'Operatore della Direzione Regionale competente per territorio o dell'Area Pianificazione e Controllo della Formazione della Direzione Centrale per la Formazione verificherà la correttezza dei dati inseriti dagli Operatori dei Comandi Provinciali.

Esclusivamente il Direttore Regionale competente per territorio o il Dirigente dell'Area Pianificazione e Controllo della Formazione della Direzione Centrale per la Formazione o altro Dirigente da essi delegato, qualora gli stessi siano impossibilitati temporaneamente allo svolgimento di tale compito, darà il suo consenso alla nuova Estensione conseguita e alla stampa sulla patente nautica VF CARD dei nuovi dati, connettendosi con la propria utenza al Programma Patenti.

A questo punto, l'Operatore della Direzione Regionale competente per territorio o dell'Area Pianificazione e Controllo della Formazione stamperà i dati relativi alla nuova Estensione conseguita sulla patente nautica VF CARD (esempio: "Estensione alla condotta del mezzo anfibo").



# Ministero dell'Interno

Dipartimento dei Vigili del Fuoco, del Soccorso Pubblico e della Difesa Civile

CONAPO  
BOZZA CIRCOLARE  
07.03.2017

## 2.4.4 Autorizzazione provvisoria del Dirigente in attesa dell'annotazione dell'Estensione

Al Dipendente titolare che si trovi temporaneamente sprovvisto di patente nautica VF CARD, perché trasmessa agli uffici preposti al fine di annotare l'estensione conseguita, il Dirigente dell'Ufficio di appartenenza dello stesso Dipendente può rilasciare all'interessato, fino a che non gli venga riconsegnata la patente nautica aggiornata, la dichiarazione provvisoria di cui all'Allegato n. 8, valida 120 giorni e rinnovabile.

## 2.5 Accertamento del possesso dei requisiti fisici e psichici (certificato medico)

I requisiti psico-fisici devono corrispondere a quelli previsti dalle apposite tabelle, di cui all'Allegato 9, suddivisi in:

- Tabella A - Requisiti per il rilascio della patente nautica VF CARD;
- Tabella B - Requisiti per il rinnovo della patente nautica VF CARD.

Il certificato medico, attestante il possesso dell'idoneità psico-fisica alla conduzioni dei natanti, delle imbarcazioni e dei mezzi nautici speciali del C.N.VV.F., viene rilasciato dai medici del Ruolo Sanitario del C.N.VV.F. o dai medici degli enti convenzionati con l'Amministrazione, con esclusione dei medici convenzionati in servizio presso i Comandi Provinciali del C.N.VV.F.. Gli uffici di appartenenza del personale addetto alla condotta dei natanti VF, delle imbarcazioni VF nonché dei mezzi speciali del C.N.VV.F., dovranno effettuare, con cadenza trimestrale, la rilevazione delle patenti prossime alla scadenza, per richiedere tempestivamente e direttamente alle strutture sopra menzionate le visite mediche necessarie al rinnovo delle stesse.

I medici di cui sopra, anche su proposta del Dirigente dell'ufficio di appartenenza del Dipendente interessato, qualora si palesi opportuno, valutano la necessità che l'accertamento dei requisiti psico-fisici sia integrato da specifico giudizio psico-diagnostico.

Non sono ritenuti validi certificati medici rilasciati da altre strutture sanitarie, oltre a quelle precedentemente indicate, siano esse pubbliche o private. L'Ufficio Sanitario del C.N.VV.F. potrà altresì indicare altre strutture sanitarie pubbliche con le quali attivare ulteriori apposite convenzioni.

L'Ufficio Sanitario del C.N.VV.F., considerata la particolare specifica idoneità che deve essere posseduta da coloro che sono preposti alla condotta dei natanti e delle imbarcazioni del C.N.VV.F. in servizio di soccorso, ove opportuno e necessario, propone modifiche tese a rendere più funzionali i criteri di idoneità previsti dalle apposite tabelle (Allegato n. 9).

Il certificato medico, valevole per l'abilitazione alla terza categoria della patente di guida



# Ministero dell'Interno

Dipartimento dei Vigili del Fuoco, del Soccorso Pubblico e della Difesa Civile

terrestre del C.N.VV.F. e/o superiore, rilasciato dagli enti preposti ed ancora in corso di validità, può essere utilizzato per il rilascio e/o rinnovo delle patenti nautiche.

Il certificato medico ha validità di mesi tre.

Per accedere ai corsi di conseguimento della patente nautica VF CARD, il personale interessato, dopo l'accertamento dei requisiti psico-fisici necessari, dovrà essere sottoposto a verifica del possesso delle capacità preliminari di nuoto e di voga, secondo le modalità indicate al successivo punto 2.7.

Al personale dell'area operativa, nel rispetto dei parametri riportati nell'Allegato n. 9, può essere consentito l'uso di lenti da vista. Tale personale dovrà pertanto avere, ove necessario, sulla patente nautica, secondo quanto indicato al punto 2.12.2, la prescrizione "condotta con obbligo di lenti, con esclusione di lenti a contatto".

Qualora i requisiti psico-fisici del Dipendente titolare della patente nautica V.F, a seguito di visita medica, dovessero rivelarsi non corrispondenti a quelli previsti nella presente circolare, dovrà essere attivata la procedura della sospensione o quella della revoca secondo quanto indicato ai punti 2.14 e 2.15.

## 2.6 Istruttori di patenti nautiche VF

Il personale istruttore VF, abilitato dalla Direzione Centrale per la Formazione e iscritto nell'apposito Albo degli Istruttori di Patenti Nautiche VF, coadiuvato, ove necessario, da esperti VF di settore, tiene l'insegnamento nei corsi riguardanti le patenti nautiche VF.

Il titolo di istruttore di Patenti Nautiche VF viene rilasciato al personale del C.N.VV.F., previo superamento di una selezione psico-attitudinale e di un corso di formazione, il cui programma di base è riportato in Allegato n. 12 .

Può partecipare al corso di Istruttore di patenti nautiche VF, il personale del ruolo operativo del C.N.VV.F., con qualifica non inferiore a capo squadra o vigile permanente con almeno 5 anni di anzianità, in possesso di almeno di uno dei seguenti requisiti minimi:

- possesso della patente nautica VF da almeno 3 anni;
- possesso del brevetto VF di specialista per la conduzione di unità navali da almeno 3 anni;
- possesso dei titoli professionali marittimi di coperta (Allievo Ufficiale di Coperta, Padrone Marittimo, Capitano Lungo Corso, Ufficiale di Marina in congedo del Corpo dello Stato Maggiore, ecc.) e possesso della Patente Nautica VVF con Estensione per le imbarcazioni.



# Ministero dell'Interno

Dipartimento dei Vigili del Fuoco, del Soccorso Pubblico e della Difesa Civile

Gli istruttori di patenti nautiche VF, per acquisire l'abilitazione all'insegnamento della condotta del mezzo anfibo, dovranno essere in possesso del titolo di istruttore di scuola guida o della patente di guida VF di 3<sup>a</sup> categoria e dovranno superare un apposito modulo di formazione.

Gli istruttori di patenti nautiche VF, per acquisire l'abilitazione all'insegnamento della condotta degli altri mezzi speciali VF (hovercraft, PWC, unità veloci VF), dovranno superare degli appositi e specifici moduli di formazione.

Gli istruttori di patenti nautiche VF e gli istruttori abilitati all'insegnamento della condotta di mezzi speciali VF e di anfibi saranno iscritti in un apposito Albo tenuto ed aggiornato dall'Area I della Direzione Centrale per la Formazione. Ad essi sarà rilasciato, da parte della stessa Direzione Centrale per la Formazione, un apposito attestato.

Lo svolgimento dei corsi di formazione degli Istruttori delle patenti nautiche VF e delle relative estensioni sarà autorizzato dalla Direzione Centrale per la Formazione con le ordinarie procedure.

## 2.7 Requisiti minimi per l'impiego dei natanti, delle imbarcazioni e dei mezzi anfibi del C.N.VV.F.

Per poter navigare, i natanti, le imbarcazioni e i mezzi speciali in dotazione al C.N.VV.F. debbono avere le seguenti dotazioni di bordo:

- a) il certificato uso motore (ove previsto);
- b) gli estremi della polizza assicurativa dei natanti e delle imbarcazioni del C.N.VV.F.;
- c) nome, sigla e numero di identificazione di ogni unità nautica (ove previsto);
- d) le prescritte dotazioni di sicurezza (relative alla distanza massima dalla costa navigabile con l'unità);
- e) il giornale nautico di bordo per le imbarcazioni VF (Allegato n. 11);
- f) l'eventuale certificato o dichiarazione Rina, qualora assegnata, e le relative istruzioni al Comandante;
- g) le carte nautiche della zona di competenza (obbligatorie per le imbarcazioni VF);
- h) le Procedure di Emergenza per incendio, incidente o collisione, in relazione e in analogia a quanto disposto dall'art. 203 del regolamento allegato al D.P.R. 435 dell'8 novembre 1991, qualora l'equipaggio di condotta sia composto da più di una persona.

Il personale del C.N.VV.F., imbarcato sia come equipaggio, sia come squadra di intervento sui mezzi nautici VF, deve "saper nuotare" (v. Circolare n° 427 DCF del 14/04/06, par. "Obiettivi formativi e programmi didattici", punto c) ovvero deve aver superato il corso di "Autoprotezione in ambiente acquatico". In navigazione e nelle operazioni di soccorso, esso deve indossare i D.P.I. idonei alle specifiche condizioni di pericolo.



# Ministero dell'Interno

Dipartimento dei Vigili del Fuoco, del Soccorso Pubblico e della Difesa Civile

Eventuali terzi trasportati a qualsiasi titolo, in navigazione, devono indossare i giubbotti di salvataggio e/o altri idonei D.P.I.

La responsabilità del rispetto delle presenti disposizioni ricade in capo al patentato nautico VF al comando del natante/imbarcazione VF come previsto al successivo punto 2.11.

Per accedere al corso per il conseguimento della Patente Nautica VF CARD, di cui ai punti precedenti, il personale VF deve dimostrare il possesso dell'idoneità tecnica e, in particolare, di "saper nuotare" (con le prove natatorie di cui ai seguenti punti a e b) e di possedere idonee capacità di voga (con la prova di voga cui al seguente punto c). Il dirigente competente, avvalendosi di un istruttore di nuoto VF (per le prove di cui ai punti a e b) e di un istruttore di Patenti Nautiche VF (per le prove di cui al punto c) curerà che venga accertato il possesso dell'idoneità tecnica in base alle seguenti prove minime:

- a) 50 mt a stile libero, percorsi in un tempo non superiore al minuto primo e con modalità dinamiche corrette e sicure;
- b) mantenimento a galla, supportando un peso di 3 kg per un tempo non inferiore a 30 secondi;
- c) capacità di effettuare con remi o pagaie le fondamentali manovre per condurre, controllare, porre in sicurezza ed ormeggiare un natante.

## 2.8 Esami

L'esame per il conseguimento della patente nautica VF CARD di categoria unica comprende le seguenti prove:

- c) prova teorica sugli argomenti affrontati nei corsi (Quiz da 30 domande);
- d) prova pratica, su diversi scenari operativi, di condotta su uno o più natanti in dotazione (quattro prove tecniche).

L'esame per il conseguimento dell'estensione alla condotta di imbarcazioni VF comprende le seguenti prove:

- a) prova teorica sugli argomenti affrontati nei corsi (Quiz da 30 domande) e un problema di carteggio;
- b) prova pratica, su diversi scenari operativi, di condotta su una o più imbarcazioni in dotazione (quattro prove tecniche).

L'esame per il conseguimento della idoneità come Istruttore di Patenti Nautiche VF comprende invece le seguenti prove minime:

- a) prova teorico/pratica sugli argomenti affrontati nei corsi;
- b) prova pratica di progettazione e gestione di un corso.

CONAPO  
BOZZA CIRCOLARE  
07.03.2017





# Ministero dell'Interno

Dipartimento dei Vigili del Fuoco, del Soccorso Pubblico e della Difesa Civile

I voti riportati nelle due prove elencate, espressi in trentesimi, danno luogo alla idoneità allorché non si sia riportata, in nessuna delle due prove, una votazione inferiore a ventuno trentesimi.

Si ribadisce che l'Albo degli istruttori di patenti nautiche VF è conservato, tenuto ed aggiornato presso l'Area I della Direzione Centrale per la Formazione.

## **2.9 Commissione esaminatrice**

La commissione esaminatrice per il conseguimento della patente nautica è presieduta dal Direttore Centrale per la Formazione o dal Direttore Regionale competente per territorio ovvero da altro Dirigente VV.F. da essi delegato. È inoltre composta da due funzionari del ruolo tecnico del C.N.VV.F., di cui uno con funzione di segretario, nonché, per la prova pratica, da un istruttore iscritto negli specifici albi degli istruttori nautici VF.

## **2.10 Processo verbale e documentazione per il rilascio della patente nautica VF CARD**

Per ciascun candidato che abbia preso parte ai corsi per il conseguimento della patente nautica VF CARD e/o delle relative estensioni e che sia stato dichiarato idoneo agli esami, deve essere redatto il relativo processo verbale, in duplice copia, come dai modelli riportati negli Allegati n. 3 (Conversione), n. 7 (Esame per il conseguimento della patente nautica VF CARD) e n. 7-bis (Esame per le Estensioni) della presente circolare, con i nominativi e le firme della Commissione in originale.

Una copia del Verbale di Conversione di cui all'Allegato n. 3 o del processo Verbale di Esame di cui all'Allegato n. 7 o del processo Verbale di Esame per il conseguimento delle estensioni di cui all'Allegato n. 7-bis deve essere conservata presso la sede di svolgimento del corso, mentre una seconda copia, corredata del certificato medico di cui al punto 2.5, dovrà essere acquisita tramite scanner nel Programma Patenti e inserita nel fascicolo personale del Dipendente.

## **2.11 Compiti e responsabilità dell'equipaggio**

Il personale del C.N.VV.F. addetto alla condotta delle unità in dotazione al Corpo stesso assume anche il comando delle stesse. Il comando è di norma affidato al patentato nautico VF di grado più alto ed il nominativo va indicato nel giornale di bordo, ove previsto.

Il Comandante dell'imbarcazione assume le responsabilità di cui al codice della navigazione,



# Ministero dell'Interno

Dipartimento dei Vigili del Fuoco, del Soccorso Pubblico e della Difesa Civile

mantenendo comunque inalterata l'ordinaria catena di controllo e comando per l'attuazione degli interventi di soccorso.

Tra le responsabilità del personale del C.N.VV.F. addetto alla condotta delle unità nautiche o incaricato come equipaggio, sono comprese quelle del controllo, della manutenzione periodica ordinaria e del mantenimento dell'efficienza delle stesse e delle relative dotazioni di sicurezza. La verifica delle condizioni di funzionalità e di sicurezza di cui sopra deve, in ogni caso, essere sempre effettuata da parte del conducente del mezzo nautico prima di ogni suo utilizzo.

## **2.12 Validità della patente nautica VF CARD - Rinnovi**

Le patente nautica VF CARD è valida per cinque anni dalla data del rilascio.

Per il rinnovo della patente nautica VF CARD è necessario il certificato medico di cui al punto 2.5 che attesti il possesso dei requisiti minimi di cui alla tabella B riportata nell'Allegato n. 9.

Qualora, però, la Patente Nautica VF CARD sia ottenuta dalla conversione diretta di una vecchia Patente Nautica VF2 MEC di 1<sup>a</sup> o di 2<sup>a</sup> categoria o di un brevetto di condotta, possono essere utilizzate, in sostituzione del certificato medico, la copia della vecchia Patente Nautica VF2 MEC, se ancora in corso di validità, o la copia del brevetto di condotta ancora in corso di validità, vincolando la scadenza della validità della nuova Patente Nautica VF CARD alla data di scadenza prevista per la Patente Nautica VF2 MEC o per il brevetto in argomento.

Per il Rinnovo della patente nautica VF CARD, l'Operatore del Comando Provinciale o della Direzione Regionale, che ha in carico il Dipendente, dovrà acquisire, tramite scanner:

- Il certificato medico o la copia della Patente Nautica VF2 MEC di 1<sup>a</sup> o 2<sup>a</sup> categoria in corso di validità o la copia del brevetto di condotta in corso di validità (per la conversione).

### **2.12.1 Registrazione e Stampa dei dati relativi al Rinnovo sulla patente nautica VF CARD**

L'Operatore della Direzione Regionale competente per territorio o dell'Area Pianificazione e Controllo della Formazione della Direzione Centrale per la Formazione verificherà la correttezza dei dati inseriti dagli Operatori dei Comandi Provinciali, sulla base degli esiti riportati nel certificato medico o dei dati riportati nella vecchia patente nautica VF2 MEC.

Esclusivamente il Direttore Regionale competente per territorio o il Dirigente dell'Area Pianificazione e Controllo della Formazione della Direzione Centrale per la Formazione o altro Dirigente da essi delegato, qualora gli stessi siano impossibilitati temporaneamente allo



# Ministero dell'Interno

Dipartimento dei Vigili del Fuoco, del Soccorso Pubblico e della Difesa Civile

svolgimento di tale compito, darà il suo consenso al Rinnovo della Patente e alla stampa sulla Patente VF CARD Nautica dei nuovi dati, connettendosi con la propria utenza al Programma Patenti.

A questo punto, l'Operatore della Direzione Regionale competente per territorio o dell'Area Pianificazione e Controllo della Formazione stamperà i nuovi dati relativi al Rinnovo sulla patente nautica VF CARD.

## **2.12.2 Patenti nautiche VF CARD cui apporre la prescrizione “Condotta con obbligo di lenti, con esclusione di lenti a contatto”**

Qualora, a seguito di visita medica, si renda necessario annotare su una patente nautica VF la prescrizione “Condotta con obbligo di lenti, con esclusione di lenti a contatto”, l'Area Pianificazione e Controllo della Formazione della Direzione Centrale per la Formazione o la Direzione Regionale, che ha in carico il Dipendente titolare, dovrà provvedere a fare la suddetta annotazione.

La citata prescrizione dovrà essere registrata nella fase di inserimento dei dati e riportata sulla patente nautica stessa.

Per l'apposizione della prescrizione sulla patente nautica VF CARD, l'Operatore del Comando Provinciale o della Direzione Regionale, che ha in carico il Dipendente, dovrà acquisire, tramite scanner, il certificato medico.

L'Operatore della Direzione Regionale competente per territorio o dell'Area Pianificazione e Controllo della Formazione della Direzione Centrale per la Formazione verificherà la correttezza dei dati inseriti dall'Operatore del Comando Provinciale, che ha in carico il Dipendente titolare, sulla base degli esiti riportati nel certificato medico o dei dati riportati nella vecchia patente nautica (VF2 MEC) da rinnovare convertire in VF CARD nautica.

Esclusivamente il Direttore Regionale competente per territorio o il Dirigente dell'Area Pianificazione e Controllo della Formazione della Direzione Centrale per la Formazione o altro Dirigente da essi delegato, qualora gli stessi siano impossibilitati temporaneamente allo svolgimento di tale compito, darà il suo consenso all'annotazione e alla stampa sulla patente della prescrizione sopra citata, connettendosi con la propria utenza al Programma Patenti.

A questo punto, l'Operatore della Direzione Regionale competente per territorio o dell'Area Pianificazione e Controllo della Formazione stamperà la prescrizione sulla patente nautica VF CARD.



# Ministero dell'Interno

Dipartimento dei Vigili del Fuoco, del Soccorso Pubblico e della Difesa Civile

Nel caso in cui si renda necessario eliminare da una patente nautica VF la suddetta prescrizione, a causa, ad esempio, di una riaccertata idoneità psico-fisica del Dipendente titolare, si procederà alla distruzione della vecchia patente nautica con su annotata la prescrizione, all'acquisizione di un nuovo certificato medico e alla richiesta di un Duplicato della patente nautica VF CARD che non riporti la stessa prescrizione.

## **2.12.3 Sospensione della patente nautica VF CARD per il personale senza i requisiti psico-fisici richiesti**

La patente nautica sarà sospesa, secondo le modalità indicate al successivo punto 2.14, qualora il personale in servizio, sottoposto a visita medica, non abbia più i requisiti psico-fisici richiesti nella tabella B in Allegato 9.

Il Direttore Centrale per la Formazione o il Direttore Regionale può disporre in ogni tempo accertamenti fisici e psichici per il personale titolare di patente nautica VF qualora ciò si palesi opportuno.

## **2.13 Aggiornamento dei dati e autorizzazioni provvisorie di condotta**

Gli uffici di appartenenza del personale dovranno istituire e tenere aggiornato un registro o un database in cui sarà elencato e numerato progressivamente tutto il proprio personale abilitato alla condotta dei natanti, delle imbarcazioni, dei mezzi nautici speciali e degli anfibi in dotazione al C.N.VV.F. e dal quale dovranno risultare: numero, data di rilascio e tipo di patente nautica VF posseduta, qualifica, cognome e nome, data e luogo di nascita del titolare, scadenza della validità ed eventuali annotazioni (variazione della sede di servizio, variazione di qualifica, sospensione, revoca, abilitazione alla condotta di mezzi speciali, ecc.), copia del quale dovrà essere periodicamente inviato alla Direzione Centrale per la Formazione ed alla Direzione Centrale per l'Emergenza.

Gli uffici preposti, inoltre, dovranno istituire e tenere aggiornato un registro relativo ai Verbali di Esame, ai Verbali di Distruzione delle patenti nautiche, agli Smarrimenti, ai Furti, alle Patenti Distrutte per Deterioramento, alle Patenti consegnate al Personale Volontario e alle Patenti trattenute in giacenza presso gli uffici di un Comando Provinciale o di una Direzione Regionale, riconsegnate dal Personale Volontario al termine di un periodo di richiamo.

### **2.13.1 Variazioni di Ruolo**

In caso di variazioni di Ruolo (Gruppo Qualifica), dovranno essere inseriti i relativi dati da



# Ministero dell'Interno

Dipartimento dei Vigili del Fuoco, del Soccorso Pubblico e della Difesa Civile

parte degli uffici competenti, si dovrà procedere alla distruzione della vecchia patente nautica VF e dovrà essere rilasciata la nuova patente nautica VF CARD con sopra riportato il nuovo Ruolo (Gruppo di Qualifica).

## **2.13.2 Autorizzazione provvisoria alla condotta dei mezzi nautici VF**

Al Dipendente titolare che si trovi temporaneamente sprovvisto di patente nautica VF CARD, perché in attesa che gli venga rilasciata o perché trasmessa agli uffici preposti al fine di aggiornarne i dati, il Dirigente dell'Ufficio di appartenenza dello stesso Dipendente può rilasciare all'interessato, fino a che non gli venga restituita la patente nautica aggiornata, l'autorizzazione provvisoria di cui all'Allegato n. 8, valida 120 giorni e rinnovabile.

## **2.14 Sospensione della patente nautica VF CARD**

La Sospensione della patente nautica VF è disposta dal Dirigente dell'Area Pianificazione e Controllo della Formazione della Direzione Centrale per la Formazione o dal Direttore Regionale competente per territorio o da altro Dirigente da essi delegato, qualora gli stessi siano impossibilitati temporaneamente allo svolgimento di tale compito, a seguito degli accertamenti di competenza, su segnalazione del Dirigente dell'Ufficio di appartenenza del personale addetto alla condotta dei mezzi nautici VF, quando lo stesso abbia cagionato danni a persone o cose per imperizia, negligenza, grave inosservanza delle norme di gestione o di impiego delle unità in dotazione all'Amministrazione.

La patente nautica è sospesa quando il titolare, previo accertamento dell'Autorità Marittima o dell'Ufficio di appartenenza, incorra nei termini previsti all'art. 25 del D.P.R. 9 Ottobre 1997 n. 431 e sue modifiche ed integrazioni. L'Autorità Marittima proporrà la sospensione all'Ufficio di appartenenza del Dipendente titolare.

La patente nautica può essere inoltre sospesa cautelativamente qualora sorgano dubbi sulla persistenza dei previsti requisiti fisici e psichici nel titolare della stessa. In tale caso, dovrà essere tempestivamente disposto un accertamento dei suddetti requisiti, integrato da uno specifico giudizio psico-diagnostico.

La Sospensione della patente nautica VF deve essere registrata sul Programma di gestione delle Patenti presso la Sede o presso l'Ufficio di appartenenza del Dipendente titolare. In particolare, dovranno essere inserite la data di inizio e di fine sospensione nonché la causale della sospensione e dovrà essere acquisito tramite scanner il verbale di sospensione della stessa patente.



# Ministero dell'Interno

Dipartimento dei Vigili del Fuoco, del Soccorso Pubblico e della Difesa Civile

Avverso il provvedimento di sospensione della patente nautica VF è ammessa opposizione al Capo del C.N.VV.F. entro il termine di 30 giorni dalla notifica del provvedimento. Il Capo del C.N.VV.F. decide nei sessanta giorni successivi. Se il ricorso è accolto, il provvedimento stesso è revocato e la patente nautica viene restituita all'interessato.

## 2.15 Revoca della patente nautica VF CARD

La revoca può avvenire su segnalazione dell'Ufficio Sanitario o del Direttore Regionale competente per territorio o del Dirigente dell'Ufficio Centrale del Dipartimento presso cui il Dipendente presta servizio (per le Aree che dipendono direttamente dalle Direzioni Centrali) o da altro Dirigente da essi delegato, qualora gli stessi siano impossibilitati temporaneamente allo svolgimento di tale compito, quando il titolare non abbia più il possesso dei prescritti requisiti psico-fisici oppure cessi dal rapporto di lavoro con l'Amministrazione.

Il provvedimento di Revoca viene disposto dal Dirigente dell'Area Pianificazione e Controllo della Formazione della Direzione Centrale per la Formazione.

La patente nautica VF viene revocata quando, a seguito di inchiesta amministrativa, emerga colpa grave o dolo da parte del personale in servizio sul natante o sull'imbarcazione o a seguito di segnalazione della Capitaneria di Porto, della Prefettura o di altri Enti di Stato.

Inoltre, la patente nautica VF dovrà essere revocata qualora il Dipendente titolare transiti dal personale operativo a quello amministrativo o comunque diverso dal personale operativo.

La Revoca della patente nautica VF deve essere registrata sul Programma di gestione delle Patenti. In particolare, dovranno essere inserite la data di inizio della revoca e la causale della revoca e dovrà essere acquisito tramite scanner il verbale di revoca della stessa patente.

Avverso il provvedimento di revoca è ammesso il ricorso al Capo del C.N.VV.F. entro venti giorni dalla comunicazione della revoca. Egli decide nei sessanta giorni successivi. Se il ricorso è accolto, il provvedimento stesso è revocato e la patente nautica viene restituita all'interessato.

## 2.16 Distruzione e duplicato della patente nautica VF CARD

Per motivi di deterioramento, aggiornamento dei dati, passaggio ad altra amministrazione, revoca, cessazione del rapporto di lavoro, la patente nautica VF sarà distrutta dal Comando Provinciale o dalla Direzione Regionale che ha in carico il Dipendente titolare, avendo cura di inviare, solo in occasione di Distruzione di vecchie patenti nautiche cartacee VF2 MEC, una copia del verbale di distruzione all'Area Pianificazione e Controllo della Formazione del



# Ministero dell'Interno

Dipartimento dei Vigili del Fuoco, del Soccorso Pubblico e della Difesa Civile

Dipartimento dei Vigili del Fuoco del Soccorso Pubblico e della Difesa Civile.

## **2.16.1 Verbale di Distruzione delle patenti nautiche VF**

Il Verbale di Distruzione delle patenti nautiche VF CARD, nonché delle vecchie patenti cartacee VF2 MEC, dovrà essere redatto da una commissione composta da tre membri, presieduta da un Presidente, con Qualifica almeno pari a quella di Funzionario Operativo.

Sul Verbale di Distruzione dovranno essere indicati:

- la sede (Comando Provinciale, Direzione Regionale o Area);
- il giorno, il mese e l'anno di compilazione del Verbale di Distruzione;
- i nominativi del Presidente e degli altri due membri della Commissione;
- la motivazione della Distruzione;
- la Qualifica del Titolare della patente nautica VF;
- il nome ed il cognome del Titolare della patente nautica VF;
- il tipo di patente nautica da distruggere (VF CARD, VF2 MEC);
- il numero della patente da distruggere;
- la categoria della patente da distruggere;
- eventuali note.

## **2.16.2 Registrazione dell'annullamento di una patente nautica VF in caso di Distruzione, Smarrimento o Furto**

In caso di Distruzione, Smarrimento o Furto, è necessario registrare l'annullamento della patente nautica VF, acquisendo il relativo Verbale di Distruzione o la denuncia di Smarrimento o di Furto sporta alle autorità competenti.

L'Operatore del Comando Provinciale o della Direzione Regionale, che ha in carico il Dipendente, dovrà acquisire, tramite scanner:

- Il Verbale di Distruzione di cui all'Allegato n. 5 della presente circolare, compilato in tutte le sue parti, o la Denuncia di Smarrimento o di Furto.

Terminate le operazioni di acquisizione, tutti i documenti originali, incluso il Verbale di Distruzione o la Denuncia di Smarrimento o di Furto, dovranno essere archiviati nel fascicolo personale del Dipendente.



# Ministero dell'Interno

Dipartimento dei Vigili del Fuoco, del Soccorso Pubblico e della Difesa Civile

CONAPO  
BOZZA CIRCOLARE  
07.03.2017

## **2.16.3 Trasmissione della documentazione relativa alla Distruzione, allo Smarrimento o al Furto di una patente nautica VF2 MEC**

Qualora la patente nautica distrutta fosse del vecchio modello cartaceo VF2 MEC, dovrà essere trasmessa all'Area Pianificazione e Controllo della Formazione una copia del relativo Verbale di Distruzione o della denuncia di smarrimento o di furto per l'aggiornamento dei dati nei vecchi archivi cartacei o informatizzati.

## **2.16.4 Duplicato in caso di Distruzione, Smarrimento o Furto**

Per il Duplicato di una patente nautica VF CARD in caso di Distruzione, Smarrimento o Furto, è necessario registrare l'annullamento della vecchia patente VF CARD sul Programma Patenti.

La procedura di rilascio del Duplicato di una patente nautica VF viene avviata dal nuovo sistema di gestione solo dopo che la stessa patente sia stata distrutta.

Il Duplicato verrà emesso esclusivamente dall'Area Pianificazione e Controllo della Formazione della Direzione Centrale per la Formazione, previa richiesta da parte dell'Ufficio di appartenenza del Dipendente titolare.

In caso di scadenza della patente nautica VF precedentemente posseduta, o nel caso questa sia del tipo VF2 MEC, l'Operatore del Comando Provinciale o della Direzione Regionale, che ha in carico il Dipendente, dovrà acquisire, tramite scanner o webcam:

- la foto del Dipendente, conforme a quanto previsto al punto 2.18.1, se non già presente in archivio;
- il certificato medico, conforme a quello descritto nel punto 2.5, oppure, esclusivamente per il duplicato di una patente nautica VF CARD ancora in corso di validità, la copia della stessa;
- esclusivamente per il Duplicato di una vecchia patente nautica VF2 MEC, l'Attestazione di possesso della stessa patente, a firma del Dirigente della Sede o dell'Ufficio di appartenenza del titolare, di cui all'Allegato n. 4 della presente Circolare, compilata in tutte le sue parti;
- nel caso di Duplicato per deterioramento, la copia del verbale di distruzione (Allegato n. 5) della patente nautica VF già posseduta;
- nel caso di Duplicato per smarrimento o furto, la denuncia di smarrimento o di furto.

Terminate le operazioni di acquisizione, tutti i documenti originali, incluso il verbale di distruzione o la denuncia di smarrimento o di furto, dovranno essere archiviati nel fascicolo personale del Dipendente.





# Ministero dell'Interno

Dipartimento dei Vigili del Fuoco, del Soccorso Pubblico e della Difesa Civile

CONAPO  
BOZZA CIRCOLARE  
07.03.2017

## **2.16.5 Validità dei Duplicati della patente nautica VF CARD**

La validità dei Duplicati delle patenti nautiche VF CARD sarà pari a quella delle patenti nautiche originarie. Qualora, però, le patenti originarie siano già scadute o prossime alla scadenza, dovrà essere prodotto ed acquisito un nuovo certificato medico per l'ottenimento del Duplicato.

Per i Duplicati delle vecchie patenti cartacee VF2 MEC, dovrà essere obbligatoriamente prodotto ed acquisito un nuovo certificato medico.

## **2.16.6 Emissione e consegna del Duplicato della patente nautica VF CARD**

L'Area Pianificazione e Controllo della Formazione della Direzione Centrale per la Formazione provvederà a rilasciare il Duplicato della patente nautica VF CARD secondo la procedura descritta al punto 2.3.1.1. La consegna dello stesso Duplicato al Dipendente titolare dovrà avvenire secondo le modalità descritte al punto 2.3.1.2.

## **2.16.7 Riconsegna della patente nautica VF all'atto della cessazione definitiva dal servizio**

Il personale dipendente (Permanente o Volontario), in possesso di patente nautica VF, all'atto della cessazione definitiva dal servizio, deve riconsegnare la patente ministeriale all'Ufficio di appartenenza, il quale avrà cura di distruggerla alla data della sua scadenza, registrando sul Programma Patenti l'avvenuta Distruzione.

Qualora la patente nautica VF fosse del vecchio modello cartaceo VF2 MEC, dovrà essere trasmessa all'Area Pianificazione e Controllo della Formazione copia del relativo Verbale di Distruzione.



# Ministero dell'Interno

Dipartimento dei Vigili del Fuoco, del Soccorso Pubblico e della Difesa Civile

CONAPO  
BOZZA CIRCOLARE  
07.03.2017

## **2.17 Libretto personale di navigazione VF**

Il personale in possesso di Patente Nautica VF dovrà essere costantemente aggiornato alla condotta dei natanti, delle imbarcazioni, dei mezzi speciali e di quelli anfibi in dotazione al C.N.VV.F attraverso esercitazioni pratiche, il cui svolgimento dovrà essere obbligatoriamente previsto nell'ambito dell'ordinaria attività addestrativa dei Comandi Provinciali ed annotato nel libretto personale di navigazione VF, da conservare a cura dell'ufficio di appartenenza.

Il modello di libretto personale di navigazione, con le relative istruzioni per i patentati nautici VF e le modalità di compilazione, da stampare a cura dell'ufficio di appartenenza possibilmente in formato A5, è quello riportato in Allegato n. 10.

## **2.18 Varie**

### **2.18.1 Foto del Dipendente titolare di patente nautica VF CARD**

La foto del Dipendente al quale si dovrà rilasciare la patente nautica VF CARD dovrà essere acquisita o tramite webcam o tramite foto in formato jpg o gif.

Le dimensioni della foto in formato jpg o gif dovranno essere di 200 x 240 pixel (larghezza x altezza) o, in alternativa, avere lo stesso rapporto larghezza/altezza (da 1 a 1,2) ed una risoluzione superiore. In ogni caso, la memoria occupata dalla foto non dovrà superare i 500 Kb.

Inoltre, la fotografia dovrà essere effettuata su sfondo chiaro, onde poter meglio mettere in evidenza quanto sopra riportato.

Per il personale operativo (Permanente o Volontario), sulla foto acquisita da collocare sulla patente nautica VF CARD, il Dipendente titolare dovrà essere in divisa, a capo scoperto e mostrare un aspetto decoroso. Tale foto dovrà essere effettuata indossando giacca e pantaloni da intervento invernali o estivi, prestando attenzione a che risultino evidenti i fregi di appartenenza del C.N.VV.F., il Cognome ed il Comando di appartenenza del Dipendente fotografato.

Non saranno accettate foto in maglietta, camicia o altri indumenti diversi da quelli sopra richiamati.

### **2.18.2 Obbligo di Lenti**

Il titolare di patente nautica VF, al quale in sede di rilascio o di rinnovo della patente stessa sia stato prescritto l'uso delle lenti, ha l'obbligo di usarle nella guida e nella condotta dei mezzi nautici VF.



# Ministero dell'Interno

Dipartimento dei Vigili del Fuoco, del Soccorso Pubblico e della Difesa Civile

CONAPO  
BOZZA CIRCOLARE  
07.03.2017

## **2.18.3 Rispetto delle norme del Codice della Navigazione**

Il personale è tenuto, durante l'impiego dei natanti VF, delle imbarcazioni VF e dei mezzi speciali VF, all'osservanza delle norme del Codice della Navigazione, fatte salve le specifiche deroghe per le imbarcazioni del C.N.VV.F. in servizio d'istituto e/o di soccorso.

## **2.18.4 Personale operativo Volontario che presta servizio presso i Comandi Provinciali**

Al personale operativo Volontario, che presta servizio presso i Comandi Provinciali VF, la patente nautica VF deve essere ritirata al momento del periodo di richiamo e conservata a cura del Comando Provinciale VF o della Direzione Regionale VF, che ha in carico il Dipendente, fino alla data della sua scadenza.

La stessa patente nautica VF sarà restituita al titolare limitatamente ai soli periodi di richiamo in servizio da Vigile Volontario presso i Comandi Provinciali VF. Il titolare avrà cura di riconsegnarla al Comando Provinciale VF o alla Direzione Regionale VF di appartenenza al termine di ciascun periodo.

## **2.18.5 Personale operativo Volontario che presta servizio presso le altre sedi romane**

Per quanto attiene al personale operativo Volontario, che presta servizio presso gli uffici delle sedi del Ministero di Roma di via Cavour, del Viminale e delle altre sedi Romane presso Capannelle (SFB, Formazione Motoria Professionale e le Aree della Direzione Centrale Prevenzione e Sicurezza Tecnica dell'ex CSE), dell'ISA e della SFO, ma che dipende amministrativamente dal Comando Provinciale di Roma, tutte le domande relative ai procedimenti sulle patenti nautiche VF, firmate dal Dirigente del Comando Provinciale di Roma, dovranno essere inserite e acquisite dagli operatori dell'Ufficio Patenti del Comando Provinciale di Roma o della Direzione Regionale Lazio, nel rispetto della ripartizione delle competenze tra Comandi Provinciali e Direzioni Regionale, in materia di patenti, prevista nella presente circolare.

## **2.18.6 Personale operativo degli Uffici centrali di Roma**

Per quanto attiene ai Dirigenti, ai Funzionari e al Personale Operativo, che presta servizio e che amministrativamente dipende direttamente dagli uffici delle sedi del Ministero di Roma di via Cavour, del Viminale, delle altre sedi presso Roma Capannelle (SFB, Formazione Motoria Professionale e le Aree della Direzione Centrale Prevenzione e Sicurezza Tecnica dell'ex CSE), dell'ISA e della SFO, le richieste per i Rinnovi e le Conversioni dovranno pervenire direttamente, dagli uffici che hanno in carico il Dipendente interessato, all'Area Pianificazione



# Ministero dell'Interno

Dipartimento dei Vigili del Fuoco, del Soccorso Pubblico e della Difesa Civile

e Controllo della Formazione della Direzione Centrale per la Formazione, allegando la relativa documentazione prevista.

Dovranno essere allegate copie conformi dei Certificati Medici e dei Verbali di Esame e di Conversione, al fine della loro acquisizione tramite scanner.

Gli originali della documentazione inviata dovranno essere inseriti nei fascicoli personali dei Dipendenti presenti presso i rispettivi uffici di appartenenza.

## **2.19 Disposizioni transitorie**

### **2.19.1 Disposizioni riguardanti le richieste relative alle vecchie patenti nautiche VF2 MEC**

Le patenti nautiche VF2 MEC di 1<sup>a</sup> categoria, così come definite nella circolare MI.SA. n.8 del 23/03/2006 e rilasciate precedentemente all'emanazione della presente circolare, sono riconosciute equivalenti alla patente nautica VF CARD di categoria unica.

Le patenti nautiche VF2 MEC di 2<sup>a</sup> categoria, così come definite nella circolare MI.SA. n.8 del 23/03/2006 e rilasciate precedentemente all'emanazione della presente circolare, sono riconosciute equivalenti alla patente nautica VF CARD di categoria unica estesa alla condotta di imbarcazioni VF.

Al fine di rendere graduale il passaggio al nuovo tipo di patente nautica VF CARD, con l'emanazione della presente circolare, a partire da una data specificata con apposito provvedimento, non saranno più effettuate operazioni sulle vecchie patenti nautiche VF2 MEC, anche se le stesse continueranno a rimanere in vigore fino alla scadenza della loro validità.

La sostituzione delle vecchie patenti VF2 MEC ancora in corso di validità con il nuovo modello di patente nautica VF CARD non sarà dunque necessaria e obbligatoria sin dall'introduzione del nuovo modello.

Tuttavia, in occasione di Rinnovi, Duplicati, Conversioni, Sospensioni, annotazioni di nuove abilitazioni, aggiornamento dei dati ed altre operazioni riguardanti le vecchie patenti nautiche VF2 MEC, verrà emesso il nuovo tipo di patente nautica VF CARD (appena lo stesso sarà disponibile per la lavorazione), mentre quelle vecchie dovranno essere distrutte secondo le procedure indicate nella presente Circolare.

Le Estensioni alla condotta di mezzi nautici speciali VF, annotate sui vecchi modelli di patente nautica VF2 MEC, restano valide e perciò sono da annotare anche sui nuovi modelli VF CARD.

IL CAPO DIPARTIMENTO  
(Tronca)

**Allegato N. 1**



*Ministero dell'Interno*

Dipartimento dei Vigili del Fuoco del Soccorso Pubblico e della Difesa Civile

**MODELLO PATENTE  
VF CARD NAUTICA**

**IN ATTESA DI FORNITURA**

CONAPO  
BOZZA CIRCOLARE  
07.03.2011



*Ministero dell'Interno*

Dipartimento dei Vigili del Fuoco del Soccorso Pubblico e della Difesa Civile

BOZZA CIRCOLARE  
07/03/2017  
CONAPO

**PROGRAMMA DI BASE per il corso di PATENTE NAUTICA VF CARD  
di categoria unica**

1^ SETTIMANA

GIORNI	LEZIONI	MATERIE ED ARGOMENTI	DOCENTI
<b>Lunedì</b>	teoria	<ul style="list-style-type: none"> <li>• Presentazione corso e docenti.</li> <li>• Test conoscitivo (scheda di rilevazione dati dei discenti)</li> <li>• Circolare nautica VF in vigore</li> <li>• Disposizioni di legge in vigore.</li> <li>• Diritti e doveri del Comandante</li> <li>• Organizzazione marittima nazionale SAR, Autorità marittima costiera e delle acque interne</li> </ul>	Direttore + Personale abilitato
<b>Martedì</b>	teoria	<ul style="list-style-type: none"> <li>• Struttura dello scafo</li> <li>• Cenni di stabilità</li> <li>• Organi di governo</li> <li>• Effetti dell'elica e del timone</li> <li>• La propulsione e i motori</li> <li>• Natanti ed imbarcazioni VF</li> <li>• Ancore ormeggi e ancoraggi</li> <li>• Rischi specifici dell'ambiente acquatico</li> <li>• Dotazioni di sicurezza</li> <li>• Nodi marinari</li> </ul>	Personale abilitato
<b>Mercoledì</b>	pratica	<ul style="list-style-type: none"> <li>• Presa di contatto con le unità da usare nel corso</li> <li>• Controlli e verifiche su dotazioni, strumenti, attrezzature, impianto e motore</li> <li>• Funzionamento carrello stradale</li> <li>• Tecniche di varo e alaggio dell'unità</li> <li>• Tecniche di salita e discesa dall'unità</li> <li>• Conduzione del natante a remi</li> <li>• Procedure di avviamento del motore</li> <li>• Conduzione dell'unità</li> </ul>	Personale abilitato
<b>Giovedì</b>	teoria	<ul style="list-style-type: none"> <li>• Cenni di Fari e fanali, Segnali da nebbia</li> <li>• Norme di navigazione in acque interne</li> <li>• Gestione dell'emergenza a bordo (avarìa, incaglio, falla, incendio)</li> <li>• Manovre di recupero uomo a mare</li> <li>• Navigazione con condizioni meteo avverse e notturna</li> <li>• Introduzione alla Cartografia Nautica, Coordinate geografiche, bussola, carte nautiche, Fusi orari e Rosa dei venti</li> </ul>	Personale abilitato
<b>Venerdì</b>	teoria	<ul style="list-style-type: none"> <li>• Documenti Nautici</li> <li>• Cenni sull'uso del Radar, GPS, Ecoscandaglio</li> <li>• Cenni di carteggio nautico, Calcolo dell'autonomia ed esercizi elementari</li> <li>• Codice internazionale dei segnali e comunicazioni radiomarine</li> </ul>	Personale abilitato



## Ministero dell'Interno

Dipartimento dei Vigili del Fuoco del Soccorso Pubblico e della Difesa Civile

CONAPO  
BOZZA CIRCOLARE  
07.03.2017

### 2<sup>A</sup> SETTIMANA

GIORNI	LEZIONI	MATERIE ED ARGOMENTI	DOCENTI
<b>Lunedì</b>	teoria e pratica	<ul style="list-style-type: none"><li>• Primo soccorso sanitario e attenzioni sanitarie in ambiente acquatico</li><li>• Esercizi di conduzione dell'unità</li><li>• Esecuzione tecnica per virate strette, ovale ed a otto</li><li>• Risoluzione piccole avarie</li></ul>	Personale abilitato
<b>Martedì</b>	pratica	<ul style="list-style-type: none"><li>• Manovre di recupero uomo a mare</li><li>• Manovre di ormeggio e disormeggio</li><li>• Manovre di ancoraggio nei diversi scenari</li></ul>	Personale abilitato
<b>Mercoledì</b>	pratica	<ul style="list-style-type: none"><li>• Navigazione fluviale</li><li>• Manovre di ormeggio in fiume e in corrente</li><li>• Manovre di soccorso in fiume</li><li>• Utilizzo bussola e GPS</li><li>• Navigazione notturna</li></ul>	Personale abilitato
<b>Giovedì</b>	pratica	<ul style="list-style-type: none"><li>• Manovre di soccorso (recupero, traino e svuotamento di unità)</li><li>• Esecuzione delle manovre effettuate e preparazione all'esame</li></ul>	Personale abilitato
<b>Venerdì</b>	verifiche	<ul style="list-style-type: none"><li>• Quiz teoria</li><li>• Prove pratiche di Navigazione</li></ul>	Commissione d'esame



**PROGRAMMA DI BASE per il conseguimento dell'ESTENSIONE ALLA  
CONDUZIONE DELLE IMBARCAZIONI VF**

1<sup>a</sup> SETTIMANA

GIORNI	LEZIONI	MATERIE ED ARGOMENTI	DOCENTI
<b>Lunedì</b>	teoria	<ul style="list-style-type: none"> <li>• Presentazione corso e docenti</li> <li>• Test conoscitivo (scheda di rilevazione dati dei discenti)</li> <li>• Circolare nautica VF in vigore e Disposizioni di legge in vigore</li> <li>• Diritti e doveri del Comandante</li> <li>• Organizzazione marittima nazionale SAR, Autorità marittima costiera e delle acque interne</li> <li>• Regolamento internazionale per prevenire gli abbordi in mare</li> <li>• Norme di navigazione in acque aperte e acque interne</li> </ul>	Direttore Personale abilitato
<b>Martedì</b>	teoria	<ul style="list-style-type: none"> <li>• "Richiami" sulla Struttura dello scafo</li> <li>• "Richiami" sui Motori</li> <li>• Stabilità</li> <li>• "Richiami" Organi di governo</li> <li>• "Richiami" sui propulsori</li> <li>• Effetti dell'elica e del timone</li> <li>• Fari fanali e segnali</li> </ul>	Personale abilitato
<b>Mercoledì</b>	pratica	<ul style="list-style-type: none"> <li>• Uso e manutenzione motori fuoribordo – Manutenzione Periodica</li> <li>• Richiami sulle manovre del corso per pat. Nautica VF CARD di categoria unica</li> <li>• Navigazione marittima o lacustre</li> <li>• Manovre corrette d'ormeggio e disormeggio</li> <li>• Procedure per il recupero uomo in mare</li> <li>• Analisi e valutazione dei rischi</li> </ul>	Personale abilitato
<b>Giovedì</b>	teoria	<ul style="list-style-type: none"> <li>• Coordinate geografiche</li> <li>• Carteggio nautico</li> <li>• Calcolo dell'autonomia dei motori ed della quantità residua del carburante</li> <li>• Richiamo strumentazioni elettroniche di bordo (GPS, ecoscandaglio, radar, VHF, radiogoniometro)</li> </ul>	Personale abilitato
<b>Venerdì</b>	teoria	<ul style="list-style-type: none"> <li>• Meteorologia nautica</li> <li>• Esercizi di carteggio nautico e sui calcoli delle autonomie dei motori</li> </ul>	Personale abilitato





# Ministero dell'Interno

Dipartimento dei Vigili del Fuoco del Soccorso Pubblico e della Difesa Civile



Ministero dell'Interno

Dipartimento dei Vigili del Fuoco del Soccorso Pubblico e della Difesa Civile

BOZZA CIRCOLARE  
CONAPO  
07.03.2017

## 2<sup>a</sup> SETTIMANA

GIORNI	LEZIONI	MATERIE ED ARGOMENTI	DOCENTI
Lunedì	pratica	<ul style="list-style-type: none"> <li>• Introduzione alle imbarcazioni VF</li> <li>• Manovre con imbarcazioni VF</li> <li>• Manovre di ormeggio e disormeggio</li> <li>• Introduzione alla navigazione con carta nautica e bussola</li> <li>• Manovre antincendio a bordo, autoprotezione e soccorso a terzi</li> <li>• Procedure operative</li> </ul>	Personale abilitato
Martedì	pratica	<ul style="list-style-type: none"> <li>• Navigazione con carta nautica e bussola</li> <li>• Navigazione con carta nautica e bussola, calcolo dei punti nave stimati, calcolo dei consumi</li> <li>• Introduzione alla navigazione strumentale - uso del GPS</li> <li>• Introduzione uso radar</li> </ul>	Personale abilitato
Mercoledì	pratica	<ul style="list-style-type: none"> <li>• Navigazione fluviale</li> <li>• Navigazione con uso del GPS – ecoscandaglio – altri strumenti</li> <li>• Ormeggi ed disormeggi</li> <li>• Navigazione Notturna</li> </ul>	Personale abilitato
Giovedì	pratica	<ul style="list-style-type: none"> <li>• Recupero, traino e svuotamento di imbarcazioni</li> <li>• Procedure per il recupero uomo in mare, in caso di sinistro marittimo e abbandono imbarcazione</li> <li>• Uso di zattera, anulari e ausili al galleggiamento in caso di abbandono dell'unità</li> <li>• Gestione dell'emergenza a bordo (avarie, incaglio, falla, incendio)</li> </ul>	Personale abilitato
Venerdì	verifiche	<ul style="list-style-type: none"> <li>• Quiz e problema di carteggio</li> <li>• Prova di navigazione</li> </ul>	Commissione d'esame



**PROGRAMMA DI BASE PER L'ESTENSIONE ALLA CONDOTTA  
DEL MEZZO ANFIBIO**

GIORNI	LEZIONI	MATERIE ED ARGOMENTI	DOCENTI
Lunedì	teoria	<ul style="list-style-type: none"><li>• Presentazione del corso</li><li>• L' Anfibio; Elementi di teoria dell'anfibio (Struttura dello scafo, motore, propulsione e governo etc.)</li><li>• Caratteristiche tecniche</li><li>• Calcolo dell'autonomia</li></ul>	Direttore Personale abilitato
Martedì	pratica	<ul style="list-style-type: none"><li>• Manutenzione ordinaria</li><li>• Manutenzione straordinaria</li><li>• Avarie</li></ul>	Personale abilitato
Mercoledì	pratica	<ul style="list-style-type: none"><li>• Guida su strada</li><li>• Procedure per la navigazione</li></ul>	Personale abilitato
Giovedì	pratica	<ul style="list-style-type: none"><li>• Navigazione</li><li>• Provvedimento in caso di sinistro</li><li>• Governo e ormeggio</li></ul>	Personale abilitato
Venerdì	verifiche	<ul style="list-style-type: none"><li>• Quiz</li><li>• Guida su strada</li><li>• Navigazione</li></ul>	Commissione d'esame



**PROGRAMMA DI BASE PER L'ESTENSIONE ALLA CONDOTTA  
DEI MEZZI HOVERCRAFT**

GIORNI	LEZIONI	ARGOMENTO	DOCENTI
<b>Lunedì</b>	teoria e pratica	<ul style="list-style-type: none"> <li>• Presentazione e obiettivi del corso</li> <li>• Rischi connessi ad un intervento in acqua</li> <li>• Vestizione conducente e operatore, dotazioni di bordo</li> <li>• Sistema di comunicazione radio</li> <li>• Presentazione del mezzo "in aula"</li> <li>• Caratteristiche tecniche del mezzo sul: motore, divisione dell'aria, sostentamento e propulsione, effetto evolutivo dell'elica, suddivisione dello scafo e del motore, componentistica in generale)</li> <li>• Comportamento teorico di bordo</li> <li>• Conoscenza del mezzo in ambiente</li> </ul>	Direttore Personale abilitato
<b>Martedì</b>	pratica	<ul style="list-style-type: none"> <li>• Check list</li> <li>• Conduzione su prato erboso</li> <li>• Comportamento pratico a bordo da parte degli istruttori</li> <li>• Nozioni pratiche di conduzione (decollo, scivolamenti, ammaraggio, partenza in ammaraggio)</li> <li>• Manovre pratiche di utilizzo con istruttore a bordo (rotazioni di 90° - 180° - 360°, hovering)</li> <li>• Prove pratiche di governo- manovre e conduzione con tazze e senza tazze</li> <li>• Manovra di emergenza con tazze e senza tazze con istruttore a bordo</li> </ul>	Personale abilitato
<b>Mercoledì</b>	pratica	<ul style="list-style-type: none"> <li>• Controllo con sbilanciamento dei pesi</li> <li>• Rotazioni sull'asse</li> <li>• Passaggi in velocità</li> <li>• Verifica scafo ed eventuali riparazioni</li> <li>• Percorsi obbligati tra le boe con equipaggio corsista</li> <li>• Recupero palla con personale corsista</li> <li>• Manovre in navigazione con equipaggio corsista</li> <li>• Percorso obbligato terra-acqua con partenza e arrivo su piano inclinato</li> </ul>	Personale abilitato



## *Ministero dell'Interno*

Dipartimento dei Vigili del Fuoco del Soccorso Pubblico e della Difesa Civile

BOZZA CIRCOLARE  
CONAPO  
07/03/2017

<b>Giovedì</b>	pratica	<ul style="list-style-type: none"><li>• Recupero palla con personale corsista</li><li>• Manovre in navigazione con equipaggio</li><li>• Percorsi obbligati su piani inclinati</li><li>• Percorsi in spazi ristretti</li><li>• Sostituzione pezzi di ricambio e componentistica generale</li><li>• Ripasso manovre svolte durante il corso</li></ul>	Personale abilitato
<b>Venerdì</b>	verifiche	<ul style="list-style-type: none"><li>• Competenze teoriche</li><li>• Abilità pratiche</li></ul>	Commissione d'esame



BOZZA CIRCOLARE  
07/03/2011  
CONAPO

**PROGRAMMA DI BASE PER L'ESTENSIONE ALLA CONDOTTA  
DELLA MOTO D'ACQUA – PWC (Personal Water Craft)**

<b>GIORNI</b>	<b>ORARIO</b>	<b>ARGOMENTO</b>	<b>DOCENTI</b>
<b>Lunedì</b>	Teoria e pratica	<ul style="list-style-type: none"> <li>• Presentazione del corso</li> <li>• Finalità ed obiettivi</li> <li>• Consegna materiali ed equipaggiamenti</li> <li>• Caratteristiche ed utilizzo dei D.P.I.</li> <li>• Caratteristiche del mezzo</li> <li>• Segnali e sistemi di comunicazione</li> <li>• Conoscenza del mezzo in ambiente</li> <li>• Alaggio e varo</li> <li>• Manovre basiche</li> <li>• Manovre basiche (slalom ed equilibrio)</li> <li>• Debriefing</li> </ul>	Direttore Personale abilitato
<b>Martedì</b>	pratica	<ul style="list-style-type: none"> <li>• Conduzione operativa del mezzo</li> <li>• Limiti operativi</li> <li>• Scenari incidentali</li> <li>• Manovre basiche avanzate con barella e</li> <li>• Rescue con pericolante cosciente</li> <li>• Manovre basiche avanzate</li> <li>• Manovre Rescue (traino)</li> <li>• Manovre Rescue</li> </ul>	Personale abilitato
<b>Mercoledì</b>	Teoria e pratica	<ul style="list-style-type: none"> <li>• Analisi dei rischi</li> <li>• Ambiti di valutazione</li> <li>• Gestione delle risorse</li> <li>• Gestione della sicurezza</li> <li>• Presentazione delle manovre Rescue con</li> <li>• pericolante incosciente</li> <li>• Manovre Rescue</li> <li>• Manovre Rescue (aggancio e traino di un mezzo)</li> </ul>	Personale abilitato
<b>Giovedì</b>	Teoria e pratica	<ul style="list-style-type: none"> <li>• Richiamo di teoria</li> <li>• Manovre Rescue</li> </ul>	Personale abilitato
<b>Venerdì</b>	verifiche	<ul style="list-style-type: none"> <li>• Quiz</li> <li>• Verifiche abilità pratiche</li> </ul>	Commissione d'esame



*Ministero dell'Interno*

Dipartimento dei Vigili del Fuoco del Soccorso Pubblico e della Difesa Civile

Processo Verbale n. \_\_\_\_\_

**COMANDO PROVINCIALE VV.F. DI** \_\_\_\_\_

**VERBALE DI CONVERSIONE PER L'OTTENIMENTO DELLA PATENTE NAUTICA VF CARD DI CATEGORIA UNICA**

L'anno duemila \_\_\_\_\_ il giorno \_\_\_\_\_ del mese di \_\_\_\_\_ in \_\_\_\_\_

il Dirigente visto che il/la (1) \_\_\_\_\_

Cognome \_\_\_\_\_ Nome \_\_\_\_\_

Nato/a \_\_\_\_\_ Prov. (\_\_\_\_) il \_\_\_\_ / \_\_\_\_ / \_\_\_\_\_

Codice Fiscale 

--	--	--	--	--	--	--	--	--	--	--	--	--	--	--	--	--	--	--	--

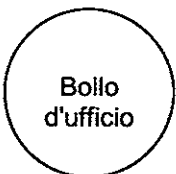
(a) E' in possesso di Patente nautica VF2 MEC di 1a Categoria \_\_\_\_\_ 2a Categoria \_\_\_\_\_  
N. \_\_\_\_\_ Rilasciata da: \_\_\_\_\_ in data \_\_\_\_ / \_\_\_\_ / \_\_\_\_  
Processo verbale n. \_\_\_\_\_ con scadenza il \_\_\_\_ / \_\_\_\_ / \_\_\_\_  
Con Estensioni: Anfibio ; Moto d'acqua P.W.C. ; Hovercraft ; \_\_\_\_\_  
Eventuali Prescrizioni \_\_\_\_\_

(b) E' in possesso della seguente abilitazione nautica superiore alla 2a categoria VF2 MEC:  
NO SI  
Tipo abilitazione (brevetto, ecc.): \_\_\_\_\_  
Rilasciata da: \_\_\_\_\_ in data \_\_\_\_ / \_\_\_\_ / \_\_\_\_  
Processo verbale n. \_\_\_\_\_ con scadenza il \_\_\_\_ / \_\_\_\_ / \_\_\_\_

Note: \_\_\_\_\_

Rilasciata Patente nautica VF CARD n. \_\_\_\_\_  
Valevole fino al: \_\_\_\_ / \_\_\_\_ / \_\_\_\_  
-

Autorizza la Conversione in Patente nautica VF CARD.



Cognome e Nome \_\_\_\_\_ Firma \_\_\_\_\_  
IL DIRIGENTE \_\_\_\_\_

Contrassegnare la parte che interessa  
(1) Indicare la Qualifica, il Cognome ed il Nome dell'esaminato. Scrivere il Cognome ed il Nome in STAMPATELLO.  
N.B.: Scrivere il Cognome del Dirigente in STAMPATELLO.

BOZZA CIRCOLARE  
CONAPO  
0703.2011



Ministero dell'Interno

Dipartimento dei Vigili del Fuoco del Soccorso Pubblico e della Difesa Civile

BOZZA CIRCOLARE  
07/03/2011  
CONAPO

COMANDO PROVINCIALE VV.F. DI \_\_\_\_\_

ATTESTAZIONE DI POSSESSO DI UN'ABILITAZIONE NAUTICA SUPERIORE E/O DI APPARTENENZA AL PERSONALE VV.F. ISTRUTTORE NAUTICO, SOMMOZZATORE O SPECIALISTA NAUTICO

L'anno duemila \_\_\_\_\_ il giorno \_\_\_\_\_ del mese di \_\_\_\_\_ in \_\_\_\_\_

il sottoscritto Dirigente, attesta che il/la (1) \_\_\_\_\_

Cognome \_\_\_\_\_ Nome \_\_\_\_\_

Nato/a \_\_\_\_\_ Prov. (\_\_\_\_) il \_\_\_\_/\_\_\_\_/\_\_\_\_

Codice Fiscale:

--	--	--	--	--	--	--	--	--	--	--	--	--	--	--	--	--	--	--	--

(a) E' in possesso di Patente nautica VF2 MEC di 1a Categoria 2a Categoria

N. \_\_\_\_\_ Rilasciata da: \_\_\_\_\_ in data \_\_\_\_/\_\_\_\_/\_\_\_\_

Processo verbale n. \_\_\_\_\_ con scadenza il \_\_\_\_/\_\_\_\_/\_\_\_\_

Con Estensioni: Anfibio; Moto d'acqua P.W.C.; Hovercraft; \_\_\_\_\_

Eventuali Prescrizioni \_\_\_\_\_

(b) E' in possesso della seguente abilitazione nautica superiore: NO SI

Tipo di abilitazione (brevetto, ecc.): \_\_\_\_\_ N. \_\_\_\_\_

Rilasciata da: \_\_\_\_\_ in data \_\_\_\_/\_\_\_\_/\_\_\_\_

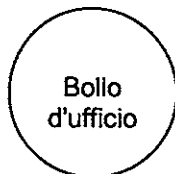
Verbale d'esame n. \_\_\_\_\_ del \_\_\_\_/\_\_\_\_/\_\_\_\_

Con scadenza il: \_\_\_\_/\_\_\_\_/\_\_\_\_

in cui sono presenti le seguenti prescrizioni: \_\_\_\_\_

(c) Appartiene al seguente personale VV.F.: Istruttore Nautico Sommozzatore  
Specialista nautico

Note \_\_\_\_\_



Cognome e Nome

Firma

IL DIRIGENTE \_\_\_\_\_

Contrassegnare la parte che interessa

(1)Indicare la Qualifica, il Cognome ed il Nome del titolare della Patente. Scrivere il Cognome ed il Nome in STAMPATELLO.

Scrivere il Cognome del Dirigente in STAMPATELLO.



*Ministero dell'Interno*

Dipartimento dei Vigili del Fuoco del Soccorso Pubblico e della Difesa Civile

**COMANDO PROVINCIALE VV.F. DI \_\_\_\_\_**

**VERBALE DI DISTRUZIONE DI PATENTE NAUTICA VF**

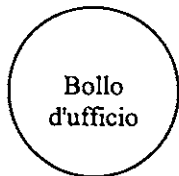
L'anno duemila \_\_\_\_\_ il giorno \_\_\_\_\_ del mese di \_\_\_\_\_ nei locali di questo Ufficio si è riunita la Commissione, formata dal Presidente \_\_\_\_\_, dal \_\_\_\_\_ e dal \_\_\_\_\_, per procedere d'Ufficio alla distruzione, mediante trinciatura, della sotto indicata Patente nautica VF, per (specificare il motivo):

- Rilascio nuova Patente nautica VF CARD;
- Deterioramento della vecchia Patente;
- Aggiornamento dei dati della Patente;
- Il Titolare della Patente nautica VF è stato posto in quiescenza;
- Il Titolare non è più idoneo alla Patente nautica VF per \_\_\_\_\_;
- Patente compilata e/o stampata erroneamente;
- Foto della Patente nautica VF non regolare;
- Patente doppia;
- Revoca della Patente nautica VF;
- Altro (Specificare): \_\_\_\_\_

Qualifica (1)	Nome e Cognome	Tipo (2)	N. Patente	Categoria

Note: \_\_\_\_\_

Della distruzione della suddetta Patente nautica VF si è redatto il presente Verbale che, previa lettura, viene sottoscritto dai membri componenti la Commissione.



**LA COMMISSIONE (3)**

**Cognome e Nome (4)**

**Firma**

**IL PRESIDENTE** \_\_\_\_\_

**IL COMPONENTE** \_\_\_\_\_

**IL COMPONENTE** \_\_\_\_\_

Contrassegnare la parte che interessa

- (1) Indicare la Qualifica, il Nome ed il Cognome dell'esaminato. Scrivere il Nome ed il Cognome in STAMPATELLO.
- (2) Tipo di Patente Nautica: VF CARD, VF2 MEC o altro.
- (3) La Commissione è composta da tre membri, presieduta da un Presidente, con qualifica almeno pari a quella di Funzionario Operativo.
- (4) Scrivere i Cognomi in STAMPATELLO.







*Ministero dell'Interno*

Dipartimento dei Vigili del Fuoco del Soccorso Pubblico e della Difesa Civile

COMANDO PROVINCIALE VV.F. DI \_\_\_\_\_

**VERBALE DI ESAME PER L'OTTENIMENTO DELLA PATENTE NAUTICA VF CARD  
DI CATEGORIA UNICA**

L'anno duemila \_\_\_\_\_ il giorno \_\_\_\_\_ del mese di \_\_\_\_\_ in \_\_\_\_\_

la sottoscritta Commissione, attesta che il/la (1) \_\_\_\_\_

Cognome \_\_\_\_\_ Nome \_\_\_\_\_

Nato/a \_\_\_\_\_ Prov. (\_\_\_\_) il \_\_\_\_/\_\_\_\_/\_\_\_\_

Codice Fiscale 

--	--	--	--	--	--	--	--	--	--	--	--	--	--	--	--	--	--	--	--	--	--

1) Risultato idoneo alla Visita Medica NO SI

2) Ha superato con esito favorevole gli esami teorico-pratici sostenuti NO SI

Con una votazione di \_\_\_\_/30 in data \_\_\_\_/\_\_\_\_/\_\_\_\_

Lo abilita alla condotta dei mezzi nautici VF per i quali è prevista la patente nautica VF CARD di categoria unica.

Note: \_\_\_\_\_

**LA COMMISSIONE (2)**



	Cognome e Nome	Firma
<b>IL PRESIDENTE</b>	_____	_____
<b>I COMPONENTI</b>	_____	_____
<b>I COMPONENTI</b>	_____	_____

Contrassegnare la parte che interessa  
(1) Indicare la Qualifica, il Cognome ed il Nome dell'esaminato. Scrivere il Cognome ed il Nome in STAMPATELLO.  
(2) Scrivere il Cognome del Dirigente in STAMPATELLO.  
N.B. Allegare al Verbale di Esame il Certificato Medico rilasciato dal Servizio Sanitario delle F.S. o dall'Ufficio Sanitario del C.N.VV.F. valido per l'abilitazione conseguita.



**Allegato N. 8**



*Ministero dell'Interno*

Dipartimento dei Vigili del Fuoco del Soccorso Pubblico e della Difesa Civile

**COMANDO PROVINCIALE VV.F. DI \_\_\_\_\_**

**AUTORIZZAZIONE PROVVISORIA**

L'anno duemila \_\_\_\_\_ il giorno \_\_\_\_\_ del mese di \_\_\_\_\_ in \_\_\_\_\_

il sottoscritto Dirigente, visti gli esiti positivi degli esami e considerata la documentazione prodotta, autorizza il/la (1) \_\_\_\_\_

Cognome \_\_\_\_\_ Nome \_\_\_\_\_

Nato/a \_\_\_\_\_ Prov. (\_\_\_\_) il \_\_\_\_ / \_\_\_\_ / \_\_\_\_

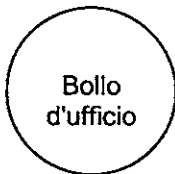
Codice Fiscale

in servizio presso questo Comando Provinciale del Corpo Nazionale dei Vigili del Fuoco, ed intestatario della Patente nautica VF \_\_\_\_\_, rilasciata il \_\_\_\_ / \_\_\_\_ / \_\_\_\_\_, dal Ministero dell'Interno – Dipartimento dei Vigili del Fuoco, del Soccorso pubblico e della Difesa Civile – cui è stata inviata per \_\_\_\_\_,

alla condotta, entro le \_\_\_\_\_ miglia dalla costa, dei natanti VF con le seguenti estensioni (Imbarcazioni VF - Anfibo – Hovercraft – Moto d'acqua – altro) \_\_\_\_\_ in dotazione al C.N.VV.F. con le seguenti Prescrizioni: \_\_\_\_\_.

Note: \_\_\_\_\_

La presente dichiarazione ha validità di 120 gg. ed è rinnovabile.



**Cognome e Nome** \_\_\_\_\_ **Firma** \_\_\_\_\_  
**IL DIRIGENTE** \_\_\_\_\_

Contrassegnare la parte che interessa

(1) Indicare la Qualifica, il Cognome ed il Nome dell'esaminato. Scrivere il Cognome ed il Nome a STAMPATELLO.

Scrivere il Cognome del Dirigente in STAMPATELLO.

BOZZA CIRCOLARE  
CONAPO  
07.03.2011



*Ministero dell'Interno*

Dipartimento dei Vigili del Fuoco del Soccorso Pubblico e della Difesa Civile

ACCERTAMENTI PSICO-FISICI PER IL POSSESSO DI PATENTE NAUTICA VF PER LA  
CONDOTTA DEI NATANTI ED IMBARCAZIONI E DELLA ESTENSIONE ALLA CONDOTTA DEI  
MEZZI SPECIALI IN DOTAZIONE AL C.N.VV.F.

REQUISITI PER IL RILASCIO ED IL RINNOVO DELLA PATENTE NAUTICA VF CARD DI  
CATEGORIA UNICA E DELLA ESTENSIONE ALLA CONDOTTA DI MEZZI SPECIALI DEL  
C.N.VV.F.

<p><b>Tabella "A"</b> RILASCIO PATENTE NAUTICA VF ED ESTENSIONE ALLA CONDOTTA DEI MEZZI SPECIALI VF</p>	<p><b>Tabella "B"</b> RINNOVO PATENTE NAUTICA VF ED ESTENSIONE ALLA CONDOTTA DEI MEZZI SPECIALI VF</p>
<p><u>VISUS NATURALE 00</u></p> <p>14/10 COMPLESSIVI CON NON MENO DI 7/10 NELL'OCCHIO PEGGIORE CON ESCLUSIONE DI LENTI.</p> <p><u>UDITO</u></p> <p>VOCE DI COMBINAZIONE CON FONEMI COMBINATI A NON MENO DI 8 METRI DI DISTANZA COMPLESSIVAMENTE E A NON MENO DI 4 METRI DALL'ORECCHIO CHE SENTE MENO. NON SONO AMMESSE PROTESI PER LA CORREZIONE DELLA FUNZIONE UDITIVA.</p> <p><u>S. CROMATICO</u></p> <p>NORMALE (°)</p> <p><u>CAMPO VISIVO</u></p> <p>NORMALE</p> <p><u>TEMPI DI REAZIONE</u></p> <p>ALMENO NEI LIMITI DEL 4° DECILE</p>	<p><u>VISUS NATURALE 00</u></p> <p>14/10 COMPLESSIVI CON NON MENO DI 5/10 NELL'OCCHIO PEGGIORE CON ESCLUSIONE DI LENTI.</p> <p><u>UDITO</u></p> <p>VOCE DI COMBINAZIONE CON FONEMI COMBINATI A NON MENO DI 8 METRI DI DISTANZA COMPLESSIVAMENTE E A NON MENO DI 2 METRI DALL'ORECCHIO CHE SENTE MENO. NON SONO AMMESSE PROTESI PER LA CORREZIONE DELLA FUNZIONE UDITIVA.</p> <p><u>S. CROMATICO</u></p> <p>NORMALE (°)</p> <p><u>CAMPO VISIVO</u></p> <p>NORMALE</p> <p><u>TEMPI DI REAZIONE</u></p> <p>ALMENO NEI LIMITI DEL 4° DECILE</p>

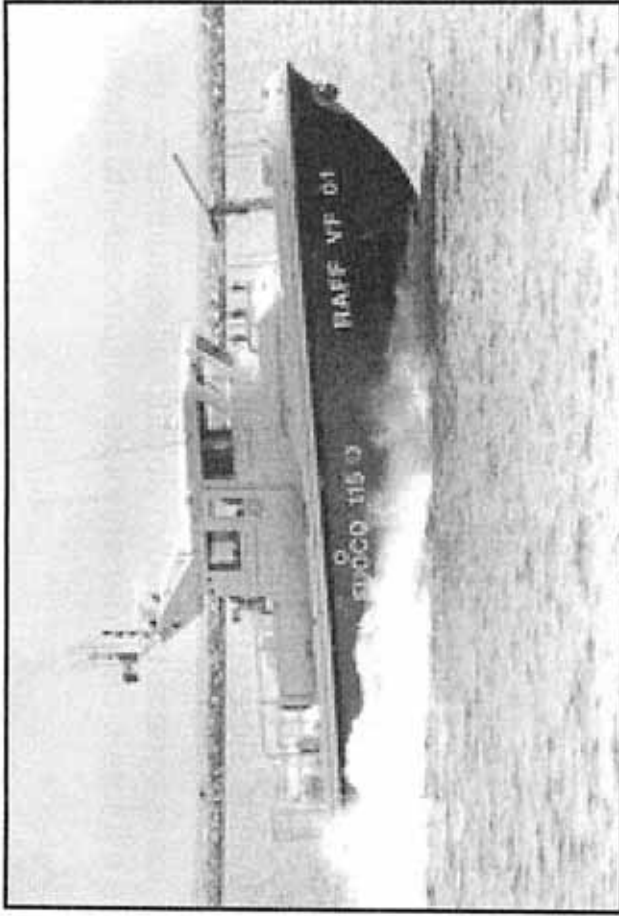
(°) Lettura corretta delle tavole di ISHIHARA

(\*) Distinguere i 3 colori fondamentali alle matassine colorate



*Ministero dell'Interno*

Dipartimento dei Vigili del Fuoco del Soccorso Pubblico e della Difesa Civile



QUALIFICA	COGNOME	NOME

**LIBRETTO PERSONALE DI NAVIGAZIONE**

BOZZA CONAPO  
07.08.2011  
BOZZA CIRCOLARE

# LIBRETTO PERSONALE DI NAVIGAZIONE

Sul “LIBRETTO PERSONALE DI NAVIGAZIONE”, il personale titolare di Patente Nautica dovrà *obbligatoriamente* registrare tutti i periodi nei quali è stato impegnato *alla conduzione* di un mezzo nautico per il quale è abilitato dal tipo di patente nautica VF CARD posseduta come indicato nella circolare n° del punto .

Ogni patentato Nautico è responsabile della corretta compilazione e aggiornamento del presente libretto che dovrà essere custodito a cura dell'Ufficio del Capo Servizio presso la sede del Comando V.V.F. di Competenza oppure presso i Distaccamenti.

In caso di invio in missione con mezzo nautico per Calamità al di fuori del territorio di competenza del Comando di appartenenza, il personale titolare di Patente Nautica ritirerà il presente libretto per la compilazione dello stesso presso la zona di lavoro; al rientro lo riconsegnerà all'Ufficio per la custodia.

Una volta compilato completamente il presente libretto, dovrà essere vidimato dal Funzionario responsabile e verrà archiviato dall'Ufficio patenti del Comando stesso per gli eventuali riscontri o verifiche d'ufficio.

Il Comando di appartenenza, consegnerà un nuovo libretto all'esaurimento del presente sul quale verrà annotata la numerazione progressiva personale e il totale delle ore annotate sul precedente libretto.

## MODALITÀ DI COMPILAZIONE:

COLONNA 1: DATA

- inserire la data del giorno della navigazione in formato gg.mm.aaaa  
(es. 15.09.2011)

COLONNA 2: TIPO

- indicare il tipo di unità impiegata nella navigazione

(es. AA, PWC, IAL, BP, HC, vedi legenda)

COLONNA 3: NOMINATIVO O TARGA

- indicare il nominativo o il numero identificativo o di targa del mezzo nautico  
(es. VF009)

COLONNA 4: NAVIGAZIONE

- indicare lo scopo della navigazione

(es. INT. N°, ADD, etc.)

COLONNA 5: LUOGO INIZIO NAVIGAZIONE

- indicare la località di effettivo inizio navigazione

(es. Ponte della Becca PV)

COLONNA 6: ORARIO INIZIO NAVIGAZIONE

- indicare l'ora di effettivo inizio della navigazione

(es. 09:15)

COLONNA 7: LUOGO FINE NAVIGAZIONE

- indicare la località di effettiva fine navigazione

(es. Porto Salò BS)

COLONNA 8: ORARIO FINE NAVIGAZIONE

- indicare l'ora di effettiva fine della navigazione

(es. 15:45)

COLONNA 9: DURATA TOTALE NAVIGAZIONE

- indicare la durata totale della navigazione in minuti. Si intende tutto il tempo passato sull'unità compreso tra "l'orario di inizio navigazione" e "l'orario di fine navigazione" a prescindere dal tempo effettivo di conduzione dell'unità  
(es. 180 min)

COLONNA 10: MINUTI DI CONDUZIONE DIURNA

- minuti di effettiva conduzione dell'unità di giorno

COLONNA 11: MINUTI DI CONDUZIONE NOTTURNA

- minuti di effettiva conduzione dell'unità di notte

COLONNA 12: FIRMA E TIMBRO

- apporre la firma dell'istruttore nautico per l'addestramento, del ROS per l'intervento, del Capo Servizio o del Funzionario preposto per gli altri casi.

## LEGENDA:

PER LA COLONNA 2:

AA = ANFIBIO, PWC = MOTO D'ACQUA, BP = BATTELLO PNEUMATICO, HC = HOVERCRAFT,

IAL = IMBARCAZIONE APOGGIO E LAVORO, NAT = NATANTE, IMB = IMBARCAZIONE, RAFF etc.

PER LA COLONNA 4:

INT N° XXXX = INSERIRE NUMERO INTERVENTO, ADD = ADDESTRAMENTO, SIM = SIMULATORE,

PRES = PRESIDIO, ASS = ASSISTENZA, etc.





# Ministero dell'Interno

Dipartimento dei Vigili del Fuoco del Soccorso Pubblico e della Difesa Civile

SPAZIO PER FOTOGRAFIA

## LIBRETTO DI NAVIGAZIONE VF

Rilasciato al (1) \_\_\_\_\_ Nato/a a \_\_\_\_\_ il / /

Comando VF di: \_\_\_\_\_ Titolare di patente nautica **VFCARD N°** \_\_\_\_\_

Rilasciata il II / / , con **Estensione alla condotta di:**

- (\*)  **IMBARCAZIONI VF** Rilasciata il II / / .
- MEZZI ANFIBI** Rilasciata il II / / .
- P.W.C.** Rilasciata il II / / .
- HOWERCRAFT** Rilasciata il II / / .
- ALTRI** \_\_\_\_\_ Rilasciata il II / / .

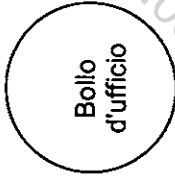
**Libretto N°** \_\_\_\_\_ / / e ultimato il / / .

Ore totali di navigazione risultanti dal libretto precedente: **DIURNE** \_\_\_\_\_; **NOTTURNE** \_\_\_\_\_ terminato il / / .

Ore totali di navigazione risultanti dalla somma delle presenti schede : **DIURNE** \_\_\_\_\_; **NOTTURNE** \_\_\_\_\_.

\_\_\_\_\_ li / / .

Visto: Il Comandante Provinciale \_\_\_\_\_



(1) Indicare la qualifica, il cognome ed il nome. Scrivere a STAMPATELLO.  
(\*) Spuntare solo le voci che ricorrono.

BOZZA CIRCOLARE  
07.03.2011  
CONAPO





















Ministero dell'Interno

Dipartimento dei Vigili del Fuoco del Soccorso Pubblico e della Difesa Civile

BORSA CONAPO  
2017  
CIRCOLARE

DATA GG.MM.AAAA	TIPO NATANTE, IMBARCAZIONE O MEZZO SPECIALE	NOMINATIVO O TARGA	PER INTERVENTO n°, ADDESTRAMENTO O ALTRO (SIMULATORE,	LUOGO INIZIO NAVIGAZIONE	ORARIO INIZIO NAVIGAZIONE	LUOGO FINE NAVIGAZIONE	ORARIO FINE NAVIGAZIONE	DURATA TOTALE NAVIGAZIONE IN MINUTI	MINUTI DI CONDUZIONE DIURNA	MINUTI DI CONDUZIONE NOTTURNA	FIRMA E TIMBRO (DELL'ISTRUTTORE NAUTICO O DEL CAPO SQUADRA D'INTERVENTO O CAPO TURNO O DEL FUNZIONARIO INCARICATO)
<b>TOTALE ORE SCHEDA</b>											









Allegato N. 11



*Ministero dell'Interno*

Dipartimento dei Vigili del Fuoco del Soccorso Pubblico e della Difesa Civile

**COMANDO PROVINCIALE VIGILI DEL FUOCO**  
di

**Giornale Nautico VF**



Unità VF \_\_\_\_\_

In servizio presso \_\_\_\_\_

IL PRESENTE GIORNALE CONTIENE n° PAGINE

30

DATA INIZIO

DATA FINE

CONAPO  
BOZZA CIRCOLARE  
07.03.2011

Giorno \_\_\_\_\_ Mese \_\_\_\_\_ Anno \_\_\_\_\_

Turno \_\_\_\_\_ Dalle ore \_\_\_\_\_ Alle ore \_\_\_\_\_

Nominativo Conducente \_\_\_\_\_

In Navigazione  SI  NO

**Addestramento** Fluviale  Lagunare  Marittimo  Lago

**Intervento**  
n° Fluviale  Lagunare  Marittimo  Lago

**Equipaggio**  
\_\_\_\_\_  
\_\_\_\_\_  
\_\_\_\_\_  
\_\_\_\_\_

Controlli giornalieri	Note
Motore <input type="checkbox"/>	
Scafo <input type="checkbox"/>	
Dotazioni di Bordo <input type="checkbox"/>	
Carburante <input type="checkbox"/>	

Rifornimenti e Consumo di combustibile, lubrificante, etc.			Annotazioni
	Litri	Kg	
Olio Motore	<input type="checkbox"/>	<input type="checkbox"/>	
Olio Piede Motore	<input type="checkbox"/>	<input type="checkbox"/>	
Carburante	<input type="checkbox"/>	<input type="checkbox"/>	

**Note del Conducente**  
\_\_\_\_\_  
\_\_\_\_\_  
\_\_\_\_\_  
\_\_\_\_\_  
\_\_\_\_\_  
\_\_\_\_\_  
\_\_\_\_\_

FIRMA CONDUCENTE \_\_\_\_\_



Giorno \_\_\_\_\_ Mese \_\_\_\_\_ Anno \_\_\_\_\_  
 Turno \_\_\_\_\_ Dalle ore \_\_\_\_\_ Alle ore \_\_\_\_\_

Nominativo Conducente \_\_\_\_\_

In Navigazione  SI  NO

Addestramento Fluviale  Lagunare  Marittimo  Lago

Intervento n° Fluviale  Lagunare  Marittimo  Lago

Equipaggio \_\_\_\_\_  
 \_\_\_\_\_  
 \_\_\_\_\_  
 \_\_\_\_\_

Controlli giornalieri	Note
Motore <input type="checkbox"/>	
Scafo <input type="checkbox"/>	
Dotazioni di Bordo <input type="checkbox"/>	
Carburante <input type="checkbox"/>	

Rifornimenti e Consumo di combustibile, lubrificante, etc.			Annotazioni
	Litri	Kg	
Olio Motore	<input type="checkbox"/>	<input type="checkbox"/>	
Olio Piede Motore	<input type="checkbox"/>	<input type="checkbox"/>	
Carburante	<input type="checkbox"/>	<input type="checkbox"/>	

Note del Conducente  
 \_\_\_\_\_  
 \_\_\_\_\_  
 \_\_\_\_\_  
 \_\_\_\_\_  
 \_\_\_\_\_  
 \_\_\_\_\_  
 \_\_\_\_\_

FIRMA CONDUCENTE \_\_\_\_\_

Giorno \_\_\_\_\_ Mese \_\_\_\_\_ Anno \_\_\_\_\_

Turno \_\_\_\_\_ Dalle ore \_\_\_\_\_ Alle ore \_\_\_\_\_

Nominativo Conducente \_\_\_\_\_

In Navigazione  SI  NO

**Addestramento** Fluviale  Lagunare  Marittimo  Lago

**Intervento**  
n° Fluviale  Lagunare  Marittimo  Lago

**Equipaggio**  
\_\_\_\_\_  
\_\_\_\_\_  
\_\_\_\_\_

Controlli giornalieri	Note
Motore <input type="checkbox"/>	
Scafo <input type="checkbox"/>	
Dotazioni di Bordo <input type="checkbox"/>	
Carburante <input type="checkbox"/>	

Rifornimenti e Consumo di combustibile, lubrificante, etc.			Annotazioni
	Litri	Kg	
Olio Motore	<input type="checkbox"/>	<input type="checkbox"/>	
Olio Piede Motore	<input type="checkbox"/>	<input type="checkbox"/>	
Carburante	<input type="checkbox"/>	<input type="checkbox"/>	

**Note del Conducente**  
\_\_\_\_\_  
\_\_\_\_\_  
\_\_\_\_\_  
\_\_\_\_\_  
\_\_\_\_\_  
\_\_\_\_\_  
\_\_\_\_\_

FIRMA CONDUCENTE \_\_\_\_\_

Giorno \_\_\_\_\_ Mese \_\_\_\_\_ Anno \_\_\_\_\_  
 Turno \_\_\_\_\_ Dalle ore \_\_\_\_\_ Alle ore \_\_\_\_\_

Nominativo Conducente \_\_\_\_\_

In Navigazione  SI  NO

**Addestramento** Fluviale  Lagunare  Marittimo  Lago

**Intervento**  
 n° Fluviale  Lagunare  Marittimo  Lago

**Equipaggio** \_\_\_\_\_  
 \_\_\_\_\_  
 \_\_\_\_\_  
 \_\_\_\_\_

Controlli giornalieri	Note
Motore <input type="checkbox"/>	
Scafo <input type="checkbox"/>	
Dotazioni di Bordo <input type="checkbox"/>	
Carburante <input type="checkbox"/>	

Rifornimenti e Consumo di combustibile, lubrificante, etc.			Annotazioni
	Litri	Kg	
Olio Motore	<input type="checkbox"/>	<input type="checkbox"/>	
Olio Piede Motore	<input type="checkbox"/>	<input type="checkbox"/>	
Carburante	<input type="checkbox"/>	<input type="checkbox"/>	

Note del Conducente  
 \_\_\_\_\_  
 \_\_\_\_\_  
 \_\_\_\_\_  
 \_\_\_\_\_  
 \_\_\_\_\_  
 \_\_\_\_\_  
 \_\_\_\_\_

FIRMA CONDUCENTE \_\_\_\_\_

Giorno \_\_\_\_\_ Mese \_\_\_\_\_ Anno \_\_\_\_\_  
 Turno \_\_\_\_\_ Dalle ore \_\_\_\_\_ Alle ore \_\_\_\_\_

Nominativo Conducente \_\_\_\_\_

In Navigazione  SI  NO

**Addestramento** Fluviale  Lagunare  Marittimo  Lago

**Intervento**  
 n° Fluviale  Lagunare  Marittimo  Lago

**Equipaggio**  
 \_\_\_\_\_  
 \_\_\_\_\_  
 \_\_\_\_\_

Controlli giornalieri	Note
Motore <input type="checkbox"/>	
Scafo <input type="checkbox"/>	
Dotazioni di Bordo <input type="checkbox"/>	
Carburante <input type="checkbox"/>	

Rifornimenti e Consumo di combustibile, lubrificante, etc.			Annotazioni
	Litri	Kg	
Olio Motore	<input type="checkbox"/>	<input type="checkbox"/>	
Olio Piede Motore	<input type="checkbox"/>	<input type="checkbox"/>	
Carburante	<input type="checkbox"/>	<input type="checkbox"/>	

Note del Conducente  
 \_\_\_\_\_  
 \_\_\_\_\_  
 \_\_\_\_\_  
 \_\_\_\_\_  
 \_\_\_\_\_  
 \_\_\_\_\_  
 \_\_\_\_\_

FIRMA CONDUCENTE \_\_\_\_\_

Giorno \_\_\_\_\_ Mese \_\_\_\_\_ Anno \_\_\_\_\_

Turno \_\_\_\_\_ Dalle ore \_\_\_\_\_ Alle ore \_\_\_\_\_

Nominativo Conducente \_\_\_\_\_

In Navigazione  SI  NO

Addestramento Fluviale  Lagunare  Marittimo  Lago

Intervento n° Fluviale  Lagunare  Marittimo  Lago

Equipaggio \_\_\_\_\_  
\_\_\_\_\_  
\_\_\_\_\_  
\_\_\_\_\_

Controlli giornalieri	Note
Motore <input type="checkbox"/>	
Scafo <input type="checkbox"/>	
Dotazioni di Bordo <input type="checkbox"/>	
Carburante <input type="checkbox"/>	

Rifornimenti e Consumo di combustibile, lubrificante, etc.			Annotazioni
	Litri	Kg	
Olio Motore	<input type="checkbox"/>	<input type="checkbox"/>	
Olio Piede Motore	<input type="checkbox"/>	<input type="checkbox"/>	
Carburante	<input type="checkbox"/>	<input type="checkbox"/>	

Note del Conducente  
\_\_\_\_\_  
\_\_\_\_\_  
\_\_\_\_\_  
\_\_\_\_\_  
\_\_\_\_\_  
\_\_\_\_\_  
\_\_\_\_\_

FIRMA CONDUCENTE \_\_\_\_\_

Giorno \_\_\_\_\_ Mese \_\_\_\_\_ Anno \_\_\_\_\_

Turno \_\_\_\_\_ Dalle ore \_\_\_\_\_ Alle ore \_\_\_\_\_

Nominativo Conducente \_\_\_\_\_

In Navigazione  SI  NO

**Addestramento** Fluviale  Lagunare  Marittimo  Lago

**Intervento**  
n° Fluviale  Lagunare  Marittimo  Lago

**Equipaggio**  
\_\_\_\_\_  
\_\_\_\_\_  
\_\_\_\_\_

Controlli giornalieri	Note
Motore <input type="checkbox"/>	
Scafo <input type="checkbox"/>	
Dotazioni di Bordo <input type="checkbox"/>	
Carburante <input type="checkbox"/>	

Rifornimenti e Consumo di combustibile, lubrificante, etc.			Annotazioni
	Litri	Kg	
Olio Motore	<input type="checkbox"/>	<input type="checkbox"/>	
Olio Piede Motore	<input type="checkbox"/>	<input type="checkbox"/>	
Carburante	<input type="checkbox"/>	<input type="checkbox"/>	

Note del Conducente  
\_\_\_\_\_  
\_\_\_\_\_  
\_\_\_\_\_  
\_\_\_\_\_  
\_\_\_\_\_  
\_\_\_\_\_  
\_\_\_\_\_

FIRMA CONDUCENTE \_\_\_\_\_

Giorno \_\_\_\_\_ Mese \_\_\_\_\_ Anno \_\_\_\_\_  
 Turno \_\_\_\_\_ Dalle ore \_\_\_\_\_ Alle ore \_\_\_\_\_

Nominativo Conducente \_\_\_\_\_

In Navigazione      **SI**       **NO**

**Addestramento**      Fluviale       Lagunare       Marittimo       Lago

**Intervento**  
 n° \_\_\_\_\_      Fluviale       Lagunare       Marittimo       Lago

**Equipaggio** \_\_\_\_\_  
 \_\_\_\_\_  
 \_\_\_\_\_  
 \_\_\_\_\_

Controlli giornalieri	Note
Motore <input type="checkbox"/>	
Scafo <input type="checkbox"/>	
Dotazioni di Bordo <input type="checkbox"/>	
Carburante <input type="checkbox"/>	

Rifornimenti e Consumo di combustibile, lubrificante, etc.			Annotazioni
	Litri	Kg	
Olio Motore	<input type="checkbox"/>	<input type="checkbox"/>	
Olio Piede Motore	<input type="checkbox"/>	<input type="checkbox"/>	
Carburante	<input type="checkbox"/>	<input type="checkbox"/>	

Note del Conducente  
 \_\_\_\_\_  
 \_\_\_\_\_  
 \_\_\_\_\_  
 \_\_\_\_\_  
 \_\_\_\_\_  
 \_\_\_\_\_  
 \_\_\_\_\_

FIRMA CONDUCENTE \_\_\_\_\_

Giorno \_\_\_\_\_ Mese \_\_\_\_\_ Anno \_\_\_\_\_  
 Turno \_\_\_\_\_ Dalle ore \_\_\_\_\_ Alle ore \_\_\_\_\_

Nominativo Conducente \_\_\_\_\_

In Navigazione  SI  NO

Addestramento Fluviale  Lagunare  Marittimo  Lago

Intervento n° Fluviale  Lagunare  Marittimo  Lago

Equipaggio \_\_\_\_\_  
 \_\_\_\_\_  
 \_\_\_\_\_  
 \_\_\_\_\_

Controlli giornalieri	Note
Motore <input type="checkbox"/>	
Scafo <input type="checkbox"/>	
Dotazioni di Bordo <input type="checkbox"/>	
Carburante <input type="checkbox"/>	

Rifornimenti e Consumo di combustibile, lubrificante, etc.			Annotazioni
	Litri	Kg	
Olio Motore	<input type="checkbox"/>	<input type="checkbox"/>	
Olio Piede Motore	<input type="checkbox"/>	<input type="checkbox"/>	
Carburante	<input type="checkbox"/>	<input type="checkbox"/>	

Note del Conducente  
 \_\_\_\_\_  
 \_\_\_\_\_  
 \_\_\_\_\_  
 \_\_\_\_\_  
 \_\_\_\_\_  
 \_\_\_\_\_  
 \_\_\_\_\_

FIRMA CONDUCENTE \_\_\_\_\_



Giorno \_\_\_\_\_ Mese \_\_\_\_\_ Anno \_\_\_\_\_  
 Turno \_\_\_\_\_ Dalle ore \_\_\_\_\_ Alle ore \_\_\_\_\_

Nominativo Conducente \_\_\_\_\_

In Navigazione  SI  NO

Addestramento Fluviale  Lagunare  Marittimo  Lago

Intervento n° Fluviale  Lagunare  Marittimo  Lago

Equipaggio \_\_\_\_\_  
 \_\_\_\_\_  
 \_\_\_\_\_  
 \_\_\_\_\_

Controlli giornalieri	Note
Motore <input type="checkbox"/>	
Scafo <input type="checkbox"/>	
Dotazioni di Bordo <input type="checkbox"/>	
Carburante <input type="checkbox"/>	

Rifornimenti e Consumo di combustibile, lubrificante, etc.			Annotazioni
	Litri	Kg	
Olio Motore	<input type="checkbox"/>	<input type="checkbox"/>	
Olio Piede Motore	<input type="checkbox"/>	<input type="checkbox"/>	
Carburante	<input type="checkbox"/>	<input type="checkbox"/>	

Note del Conducente  
 \_\_\_\_\_  
 \_\_\_\_\_  
 \_\_\_\_\_  
 \_\_\_\_\_  
 \_\_\_\_\_  
 \_\_\_\_\_  
 \_\_\_\_\_

FIRMA CONDUCENTE \_\_\_\_\_

Giorno \_\_\_\_\_ Mese \_\_\_\_\_ Anno \_\_\_\_\_  
 Turno \_\_\_\_\_ Dalle ore \_\_\_\_\_ Alle ore \_\_\_\_\_

Nominativo Conducente \_\_\_\_\_

In Navigazione  SI  NO

**Addestramento** Fluviale  Lagunare  Marittimo  Lago

**Intervento**  
 n° Fluviale  Lagunare  Marittimo  Lago

**Equipaggio**  
 \_\_\_\_\_  
 \_\_\_\_\_  
 \_\_\_\_\_

Controlli giornalieri	Note
Motore <input type="checkbox"/>	
Scafo <input type="checkbox"/>	
Dotazioni di Bordo <input type="checkbox"/>	
Carburante <input type="checkbox"/>	

Rifornimenti e Consumo di combustibile, lubrificante, etc.			Annotazioni
	Litri	Kg	
Olio Motore	<input type="checkbox"/>	<input type="checkbox"/>	
Olio Piede Motore	<input type="checkbox"/>	<input type="checkbox"/>	
Carburante	<input type="checkbox"/>	<input type="checkbox"/>	

**Note del Conducente**  
 \_\_\_\_\_  
 \_\_\_\_\_  
 \_\_\_\_\_  
 \_\_\_\_\_  
 \_\_\_\_\_  
 \_\_\_\_\_  
 \_\_\_\_\_

FIRMA CONDUCENTE \_\_\_\_\_

Giorno \_\_\_\_\_ Mese \_\_\_\_\_ Anno \_\_\_\_\_  
 Turno \_\_\_\_\_ Dalle ore \_\_\_\_\_ Alle ore \_\_\_\_\_

Nominativo Conducente \_\_\_\_\_

In Navigazione  SI  NO

Addestramento Fluviale  Lagunare  Marittimo  Lago

Intervento n° Fluviale  Lagunare  Marittimo  Lago

Equipaggio \_\_\_\_\_  
 \_\_\_\_\_  
 \_\_\_\_\_  
 \_\_\_\_\_

Controlli giornalieri	Note
Motore <input type="checkbox"/>	
Scafo <input type="checkbox"/>	
Dotazioni di Bordo <input type="checkbox"/>	
Carburante <input type="checkbox"/>	

Rifornimenti e Consumo di combustibile, lubrificante, etc.			Annotazioni
	Litri	Kg	
Olio Motore	<input type="checkbox"/>	<input type="checkbox"/>	
Olio Piede Motore	<input type="checkbox"/>	<input type="checkbox"/>	
Carburante	<input type="checkbox"/>	<input type="checkbox"/>	

Note del Conducente  
 \_\_\_\_\_  
 \_\_\_\_\_  
 \_\_\_\_\_  
 \_\_\_\_\_  
 \_\_\_\_\_  
 \_\_\_\_\_  
 \_\_\_\_\_

FIRMA CONDUCENTE \_\_\_\_\_

Giorno \_\_\_\_\_ Mese \_\_\_\_\_ Anno \_\_\_\_\_  
 Turno \_\_\_\_\_ Dalle ore \_\_\_\_\_ Alle ore \_\_\_\_\_

Nominativo Conducente \_\_\_\_\_

In Navigazione  SI  NO

Addestramento Fluviale  Lagunare  Marittimo  Lago

Intervento n° Fluviale  Lagunare  Marittimo  Lago

Equipaggio \_\_\_\_\_  
 \_\_\_\_\_  
 \_\_\_\_\_  
 \_\_\_\_\_

Controlli giornalieri	Note
Motore <input type="checkbox"/>	
Scafo <input type="checkbox"/>	
Dotazioni di Bordo <input type="checkbox"/>	
Carburante <input type="checkbox"/>	

Rifornimenti e Consumo di combustibile, lubrificante, etc.			Annotazioni
	Litri	Kg	
Olio Motore	<input type="text"/>	<input type="text"/>	
Olio Piede Motore	<input type="text"/>	<input type="text"/>	
Carburante	<input type="text"/>	<input type="text"/>	

Note del Conducente  
 \_\_\_\_\_  
 \_\_\_\_\_  
 \_\_\_\_\_  
 \_\_\_\_\_  
 \_\_\_\_\_  
 \_\_\_\_\_  
 \_\_\_\_\_

FIRMA CONDUCENTE \_\_\_\_\_

Giorno \_\_\_\_\_ Mese \_\_\_\_\_ Anno \_\_\_\_\_  
 Turno \_\_\_\_\_ Dalle ore \_\_\_\_\_ Alle ore \_\_\_\_\_

Nominativo Conducente \_\_\_\_\_

In Navigazione  SI  NO

Addestramento Fluviale  Lagunare  Marittimo  Lago

Intervento n° Fluviale  Lagunare  Marittimo  Lago

Equipaggio \_\_\_\_\_  
 \_\_\_\_\_  
 \_\_\_\_\_  
 \_\_\_\_\_

Controlli giornalieri	Note
Motore <input type="checkbox"/>	
Scafo <input type="checkbox"/>	
Dotazioni di Bordo <input type="checkbox"/>	
Carburante <input type="checkbox"/>	

Rifornimenti e Consumo di combustibile, lubrificante, etc.			Annotazioni
	Litri	Kg	
Olio Motore	<input type="checkbox"/>	<input type="checkbox"/>	
Olio Piede Motore	<input type="checkbox"/>	<input type="checkbox"/>	
Carburante	<input type="checkbox"/>	<input type="checkbox"/>	

Note del Conducente  
 \_\_\_\_\_  
 \_\_\_\_\_  
 \_\_\_\_\_  
 \_\_\_\_\_  
 \_\_\_\_\_  
 \_\_\_\_\_  
 \_\_\_\_\_

FIRMA CONDUCENTE \_\_\_\_\_

Giorno \_\_\_\_\_ Mese \_\_\_\_\_ Anno \_\_\_\_\_

Turno \_\_\_\_\_ Dalle ore \_\_\_\_\_ Alle ore \_\_\_\_\_

Nominativo Conducente \_\_\_\_\_

In Navigazione  SI  NO

Addestramento Fluviale  Lagunare  Marittimo  Lago

Intervento n° Fluviale  Lagunare  Marittimo  Lago

Equipaggio \_\_\_\_\_  
\_\_\_\_\_  
\_\_\_\_\_  
\_\_\_\_\_

Controlli giornalieri	Note
Motore <input type="checkbox"/>	
Scafo <input type="checkbox"/>	
Dotazioni di Bordo <input type="checkbox"/>	
Carburante <input type="checkbox"/>	

Rifornimenti e Consumo di combustibile, lubrificante, etc.			Annotazioni
	Litri	Kg	
Olio Motore	<input type="checkbox"/>	<input type="checkbox"/>	
Olio Piede Motore	<input type="checkbox"/>	<input type="checkbox"/>	
Carburante	<input type="checkbox"/>	<input type="checkbox"/>	

Note del Conducente  
\_\_\_\_\_  
\_\_\_\_\_  
\_\_\_\_\_  
\_\_\_\_\_  
\_\_\_\_\_  
\_\_\_\_\_  
\_\_\_\_\_

FIRMA CONDUCENTE \_\_\_\_\_

Giorno \_\_\_\_\_ Mese \_\_\_\_\_ Anno \_\_\_\_\_  
 Turno \_\_\_\_\_ Dalle ore \_\_\_\_\_ Alle ore \_\_\_\_\_

Nominativo Conducente \_\_\_\_\_

In Navigazione  SI  NO

Addestramento Fluviale  Lagunare  Marittimo  Lago

Intervento n° Fluviale  Lagunare  Marittimo  Lago

Equipaggio \_\_\_\_\_  
 \_\_\_\_\_  
 \_\_\_\_\_  
 \_\_\_\_\_

Controlli giornalieri	Note
Motore <input type="checkbox"/>	
Scafo <input type="checkbox"/>	
Dotazioni di Bordo <input type="checkbox"/>	
Carburante <input type="checkbox"/>	

Rifornimenti e Consumo di combustibile, lubrificante, etc.			Annotazioni
	Litri	Kg	
Olio Motore	<input type="checkbox"/>	<input type="checkbox"/>	
Olio Piede Motore	<input type="checkbox"/>	<input type="checkbox"/>	
Carburante	<input type="checkbox"/>	<input type="checkbox"/>	

Note del Conducente  
 \_\_\_\_\_  
 \_\_\_\_\_  
 \_\_\_\_\_  
 \_\_\_\_\_  
 \_\_\_\_\_  
 \_\_\_\_\_  
 \_\_\_\_\_

FIRMA CONDUCENTE \_\_\_\_\_

Giorno \_\_\_\_\_ Mese \_\_\_\_\_ Anno \_\_\_\_\_  
 Turno \_\_\_\_\_ Dalle ore \_\_\_\_\_ Alle ore \_\_\_\_\_

Nominativo Conducente \_\_\_\_\_

In Navigazione  SI  NO

**Addestramento** Fluviale  Lagunare  Marittimo  Lago

**Intervento**  
 n° Fluviale  Lagunare  Marittimo  Lago

**Equipaggio**  
 \_\_\_\_\_  
 \_\_\_\_\_  
 \_\_\_\_\_  
 \_\_\_\_\_

Controlli giornalieri	Note
Motore <input type="checkbox"/>	
Scafo <input type="checkbox"/>	
Dotazioni di Bordo <input type="checkbox"/>	
Carburante <input type="checkbox"/>	

Rifornimenti e Consumo di combustibile, lubrificante, etc.			Annotazioni
	Litri	Kg	
Olio Motore	<input type="checkbox"/>	<input type="checkbox"/>	
Olio Piede Motore	<input type="checkbox"/>	<input type="checkbox"/>	
Carburante	<input type="checkbox"/>	<input type="checkbox"/>	

Note del Conducente  
 \_\_\_\_\_  
 \_\_\_\_\_  
 \_\_\_\_\_  
 \_\_\_\_\_  
 \_\_\_\_\_  
 \_\_\_\_\_  
 \_\_\_\_\_

FIRMA CONDUCENTE \_\_\_\_\_



Giorno \_\_\_\_\_ Mese \_\_\_\_\_ Anno \_\_\_\_\_  
 Turno \_\_\_\_\_ Dalle ore \_\_\_\_\_ Alle ore \_\_\_\_\_

Nominativo Conducente \_\_\_\_\_

In Navigazione  SI  NO

Addestramento Fluviale  Lagunare  Marittimo  Lago

Intervento n° Fluviale  Lagunare  Marittimo  Lago

Equipaggio \_\_\_\_\_  
 \_\_\_\_\_  
 \_\_\_\_\_  
 \_\_\_\_\_

Controlli giornalieri	Note
Motore <input type="checkbox"/>	
Scafo <input type="checkbox"/>	
Dotazioni di Bordo <input type="checkbox"/>	
Carburante <input type="checkbox"/>	

Rifornimenti e Consumo di combustibile, lubrificante, etc.			Annotazioni
	Litri	Kg	
Olio Motore	<input type="checkbox"/>	<input type="checkbox"/>	
Olio Piede Motore	<input type="checkbox"/>	<input type="checkbox"/>	
Carburante	<input type="checkbox"/>	<input type="checkbox"/>	

Note del Conducente  
 \_\_\_\_\_  
 \_\_\_\_\_  
 \_\_\_\_\_  
 \_\_\_\_\_  
 \_\_\_\_\_  
 \_\_\_\_\_  
 \_\_\_\_\_

FIRMA CONDUCENTE \_\_\_\_\_

Giorno \_\_\_\_\_ Mese \_\_\_\_\_ Anno \_\_\_\_\_

Turno \_\_\_\_\_ Dalle ore \_\_\_\_\_ Alle ore \_\_\_\_\_

Nominativo Conducente \_\_\_\_\_

In Navigazione  SI  NO

**Addestramento** Fluviale  Lagunare  Marittimo  Lago

**Intervento**  
n° Fluviale  Lagunare  Marittimo  Lago

**Equipaggio** \_\_\_\_\_  
\_\_\_\_\_  
\_\_\_\_\_  
\_\_\_\_\_

Controlli giornalieri	Note
Motore <input type="checkbox"/>	
Scafo <input type="checkbox"/>	
Dotazioni di Bordo <input type="checkbox"/>	
Carburante <input type="checkbox"/>	

Rifornimenti e Consumo di combustibile, lubrificante, etc.			Annotazioni
	Litri	Kg	
Olio Motore	<input type="checkbox"/>	<input type="checkbox"/>	
Olio Piede Motore	<input type="checkbox"/>	<input type="checkbox"/>	
Carburante	<input type="checkbox"/>	<input type="checkbox"/>	

Note del Conducente  
\_\_\_\_\_  
\_\_\_\_\_  
\_\_\_\_\_  
\_\_\_\_\_  
\_\_\_\_\_  
\_\_\_\_\_  
\_\_\_\_\_

FIRMA CONDUCENTE \_\_\_\_\_

Giorno \_\_\_\_\_ Mese \_\_\_\_\_ Anno \_\_\_\_\_

Turno \_\_\_\_\_ Dalle ore \_\_\_\_\_ Alle ore \_\_\_\_\_

Nominativo Conducente \_\_\_\_\_

In Navigazione  SI  NO

**Addestramento** Fluviale  Lagunare  Marittimo  Lago

**Intervento**  
n° Fluviale  Lagunare  Marittimo  Lago

**Equipaggio**  
\_\_\_\_\_  
\_\_\_\_\_  
\_\_\_\_\_  
\_\_\_\_\_

Controlli giornalieri	Note
Motore <input type="checkbox"/>	
Scafo <input type="checkbox"/>	
Dotazioni di Bordo <input type="checkbox"/>	
Carburante <input type="checkbox"/>	

Rifornimenti e Consumo di combustibile, lubrificante, etc.			Annotazioni
	Litri	Kg	
Olio Motore	<input type="checkbox"/>	<input type="checkbox"/>	
Olio Piede Motore	<input type="checkbox"/>	<input type="checkbox"/>	
Carburante	<input type="checkbox"/>	<input type="checkbox"/>	

Note del Conducente  
\_\_\_\_\_  
\_\_\_\_\_  
\_\_\_\_\_  
\_\_\_\_\_  
\_\_\_\_\_  
\_\_\_\_\_  
\_\_\_\_\_

FIRMA CONDUCENTE \_\_\_\_\_

Giorno \_\_\_\_\_ Mese \_\_\_\_\_ Anno \_\_\_\_\_  
 Turno \_\_\_\_\_ Dalle ore \_\_\_\_\_ Alle ore \_\_\_\_\_

Nominativo Conducente \_\_\_\_\_

In Navigazione  SI  NO

Addestramento Fluviale  Lagunare  Marittimo  Lago

Intervento n° Fluviale  Lagunare  Marittimo  Lago

Equipaggio \_\_\_\_\_  
 \_\_\_\_\_  
 \_\_\_\_\_  
 \_\_\_\_\_

Controlli giornalieri	Note
Motore <input type="checkbox"/>	
Scafo <input type="checkbox"/>	
Dotazioni di Bordo <input type="checkbox"/>	
Carburante <input type="checkbox"/>	

Rifornimenti e Consumo di combustibile, lubrificante, etc.			Annotazioni
	Litri	Kg	
Olio Motore	<input type="checkbox"/>	<input type="checkbox"/>	
Olio Piede Motore	<input type="checkbox"/>	<input type="checkbox"/>	
Carburante	<input type="checkbox"/>	<input type="checkbox"/>	

Note del Conducente  
 \_\_\_\_\_  
 \_\_\_\_\_  
 \_\_\_\_\_  
 \_\_\_\_\_  
 \_\_\_\_\_  
 \_\_\_\_\_  
 \_\_\_\_\_

FIRMA CONDUCENTE \_\_\_\_\_

Giorno \_\_\_\_\_ Mese \_\_\_\_\_ Anno \_\_\_\_\_  
 Turno \_\_\_\_\_ Dalle ore \_\_\_\_\_ Alle ore \_\_\_\_\_

Nominativo Conducente \_\_\_\_\_

In Navigazione  SI  NO

Addestramento Fluviale  Lagunare  Marittimo  Lago

Intervento n° Fluviale  Lagunare  Marittimo  Lago

Equipaggio \_\_\_\_\_  
 \_\_\_\_\_  
 \_\_\_\_\_  
 \_\_\_\_\_

Controlli giornalieri	Note
Motore <input type="checkbox"/>	
Scafo <input type="checkbox"/>	
Dotazioni di Bordo <input type="checkbox"/>	
Carburante <input type="checkbox"/>	

Rifornimenti e Consumo di combustibile, lubrificante, etc.			Annotazioni
	Litri	Kg	
Olio Motore	<input type="checkbox"/>	<input type="checkbox"/>	
Olio Piede Motore	<input type="checkbox"/>	<input type="checkbox"/>	
Carburante	<input type="checkbox"/>	<input type="checkbox"/>	

Note del Conducente  
 \_\_\_\_\_  
 \_\_\_\_\_  
 \_\_\_\_\_  
 \_\_\_\_\_  
 \_\_\_\_\_  
 \_\_\_\_\_  
 \_\_\_\_\_

FIRMA CONDUCENTE \_\_\_\_\_

Giorno \_\_\_\_\_ Mese \_\_\_\_\_ Anno \_\_\_\_\_  
 Turno \_\_\_\_\_ Dalle ore \_\_\_\_\_ Alle ore \_\_\_\_\_

Nominativo Conducente \_\_\_\_\_

In Navigazione  SI  NO

**Addestramento** Fluviale  Lagunare  Marittimo  Lago

**Intervento**  
 n° Fluviale  Lagunare  Marittimo  Lago

**Equipaggio**  
 \_\_\_\_\_  
 \_\_\_\_\_  
 \_\_\_\_\_

Controlli giornalieri	Note
Motore <input type="checkbox"/>	
Scafo <input type="checkbox"/>	
Dotazioni di Bordo <input type="checkbox"/>	
Carburante <input type="checkbox"/>	

Rifornimenti e Consumo di combustibile, lubrificante, etc.			Annotazioni
	Litri	Kg	
Olio Motore	<input type="checkbox"/>	<input type="checkbox"/>	
Olio Piede Motore	<input type="checkbox"/>	<input type="checkbox"/>	
Carburante	<input type="checkbox"/>	<input type="checkbox"/>	

Note del Conducente  
 \_\_\_\_\_  
 \_\_\_\_\_  
 \_\_\_\_\_  
 \_\_\_\_\_  
 \_\_\_\_\_  
 \_\_\_\_\_  
 \_\_\_\_\_

FIRMA CONDUCENTE \_\_\_\_\_

Giorno \_\_\_\_\_ Mese \_\_\_\_\_ Anno \_\_\_\_\_

Turno \_\_\_\_\_ Dalle ore \_\_\_\_\_ Alle ore \_\_\_\_\_

Nominativo Conducente \_\_\_\_\_

In Navigazione  SI  NO

**Addestramento** Fluviale  Lagunare  Marittimo  Lago

**Intervento**  
n° Fluviale  Lagunare  Marittimo  Lago

**Equipaggio** \_\_\_\_\_  
\_\_\_\_\_  
\_\_\_\_\_  
\_\_\_\_\_

Controlli giornalieri	Note
Motore <input type="checkbox"/>	
Scafo <input type="checkbox"/>	
Dotazioni di Bordo <input type="checkbox"/>	
Carburante <input type="checkbox"/>	

Rifornimenti e Consumo di combustibile, lubrificante, etc.			Annotazioni
	Litri	Kg	
Olio Motore	<input type="checkbox"/>	<input type="checkbox"/>	
Olio Piede Motore	<input type="checkbox"/>	<input type="checkbox"/>	
Carburante	<input type="checkbox"/>	<input type="checkbox"/>	

Note del Conducente  
\_\_\_\_\_  
\_\_\_\_\_  
\_\_\_\_\_  
\_\_\_\_\_  
\_\_\_\_\_  
\_\_\_\_\_  
\_\_\_\_\_

FIRMA CONDUCENTE \_\_\_\_\_

Giorno \_\_\_\_\_ Mese \_\_\_\_\_ Anno \_\_\_\_\_  
 Turno \_\_\_\_\_ Dalle ore \_\_\_\_\_ Alle ore \_\_\_\_\_

Nominativo Conducente \_\_\_\_\_

In Navigazione  SI  NO

**Addestramento** Fluviale  Lagunare  Marittimo  Lago

**Intervento**  
 n° Fluviale  Lagunare  Marittimo  Lago

**Equipaggio** \_\_\_\_\_  
 \_\_\_\_\_  
 \_\_\_\_\_  
 \_\_\_\_\_

Controlli giornalieri	Note
Motore <input type="checkbox"/>	
Scafo <input type="checkbox"/>	
Dotazioni di Bordo <input type="checkbox"/>	
Carburante <input type="checkbox"/>	

Rifornimenti e Consumo di combustibile, lubrificante, etc.			Annotazioni
	Litri	Kg	
Olio Motore	<input type="checkbox"/>	<input type="checkbox"/>	
Olio Piede Motore	<input type="checkbox"/>	<input type="checkbox"/>	
Carburante	<input type="checkbox"/>	<input type="checkbox"/>	

Note del Conducente  
 \_\_\_\_\_  
 \_\_\_\_\_  
 \_\_\_\_\_  
 \_\_\_\_\_  
 \_\_\_\_\_  
 \_\_\_\_\_  
 \_\_\_\_\_

FIRMA CONDUCENTE \_\_\_\_\_



Giorno \_\_\_\_\_ Mese \_\_\_\_\_ Anno \_\_\_\_\_  
 Turno \_\_\_\_\_ Dalle ore \_\_\_\_\_ Alle ore \_\_\_\_\_

Nominativo Conducente \_\_\_\_\_

In Navigazione  SI  NO

Addestramento Fluviale  Lagunare  Marittimo  Lago

Intervento n° Fluviale  Lagunare  Marittimo  Lago

Equipaggio \_\_\_\_\_  
 \_\_\_\_\_  
 \_\_\_\_\_  
 \_\_\_\_\_

Controlli giornalieri	Note
Motore <input type="checkbox"/>	
Scafo <input type="checkbox"/>	
Dotazioni di Bordo <input type="checkbox"/>	
Carburante <input type="checkbox"/>	

Rifornimenti e Consumo di combustibile, lubrificante, etc.			Annotazioni
	Litri	Kg	
Olio Motore	<input type="checkbox"/>	<input type="checkbox"/>	
Olio Piede Motore	<input type="checkbox"/>	<input type="checkbox"/>	
Carburante	<input type="checkbox"/>	<input type="checkbox"/>	

Note del Conducente  
 \_\_\_\_\_  
 \_\_\_\_\_  
 \_\_\_\_\_  
 \_\_\_\_\_  
 \_\_\_\_\_  
 \_\_\_\_\_  
 \_\_\_\_\_

FIRMA CONDUCENTE \_\_\_\_\_

Giorno \_\_\_\_\_ Mese \_\_\_\_\_ Anno \_\_\_\_\_  
 Turno \_\_\_\_\_ Dalle ore \_\_\_\_\_ Alle ore \_\_\_\_\_

Nominativo Conducente \_\_\_\_\_

In Navigazione  SI  NO

**Addestramento** Fluviale  Lagunare  Marittimo  Lago

**Intervento**  
n° Fluviale  Lagunare  Marittimo  Lago

**Equipaggio** \_\_\_\_\_  
 \_\_\_\_\_  
 \_\_\_\_\_  
 \_\_\_\_\_

Controlli giornalieri	Note
Motore <input type="checkbox"/>	
Scafo <input type="checkbox"/>	
Dotazioni di Bordo <input type="checkbox"/>	
Carburante <input type="checkbox"/>	

Rifornimenti e Consumo di combustibile, lubrificante, etc.			Annotazioni
	Litri	Kg	
Olio Motore	<input type="checkbox"/>	<input type="checkbox"/>	
Olio Piede Motore	<input type="checkbox"/>	<input type="checkbox"/>	
Carburante	<input type="checkbox"/>	<input type="checkbox"/>	

Note del Conducente  
 \_\_\_\_\_  
 \_\_\_\_\_  
 \_\_\_\_\_  
 \_\_\_\_\_  
 \_\_\_\_\_  
 \_\_\_\_\_  
 \_\_\_\_\_

FIRMA CONDUCENTE \_\_\_\_\_

Giorno \_\_\_\_\_ Mese \_\_\_\_\_ Anno \_\_\_\_\_

Turno \_\_\_\_\_ Dalle ore \_\_\_\_\_ Alle ore \_\_\_\_\_

Nominativo Conducente \_\_\_\_\_

In Navigazione **SI**  **NO**

**Addestramento** Fluviale  Lagunare  Marittimo  Lago

**Intervento**  
n° Fluviale  Lagunare  Marittimo  Lago

**Equipaggio**  
\_\_\_\_\_  
\_\_\_\_\_  
\_\_\_\_\_  
\_\_\_\_\_

Controlli giornalieri	Note
Motore <input type="checkbox"/>	
Scafo <input type="checkbox"/>	
Dotazioni di Bordo <input type="checkbox"/>	
Carburante <input type="checkbox"/>	

Rifornimenti e Consumo di combustibile, lubrificante, etc.			Annotazioni
	Litri	Kg	
Olio Motore	<input type="checkbox"/>	<input type="checkbox"/>	
Olio Piede Motore	<input type="checkbox"/>	<input type="checkbox"/>	
Carburante	<input type="checkbox"/>	<input type="checkbox"/>	

Note del Conducente  
\_\_\_\_\_  
\_\_\_\_\_  
\_\_\_\_\_  
\_\_\_\_\_  
\_\_\_\_\_  
\_\_\_\_\_  
\_\_\_\_\_

FIRMA CONDUCENTE \_\_\_\_\_

Giorno \_\_\_\_\_ Mese \_\_\_\_\_ Anno \_\_\_\_\_

Turno \_\_\_\_\_ Dalle ore \_\_\_\_\_ Alle ore \_\_\_\_\_

Nominativo Conducente \_\_\_\_\_

In Navigazione  SI  NO

**Addestramento** Fluviale  Lagunare  Marittimo  Lago

**Intervento**  
n° Fluviale  Lagunare  Marittimo  Lago

**Equipaggio** \_\_\_\_\_

\_\_\_\_\_  
\_\_\_\_\_  
\_\_\_\_\_

Controlli giornalieri	Note
Motore <input type="checkbox"/>	
Scafo <input type="checkbox"/>	
Dotazioni di Bordo <input type="checkbox"/>	
Carburante <input type="checkbox"/>	

Rifornimenti e Consumo di combustibile, lubrificante, etc.			Annotazioni
	Litri	Kg	
Olio Motore	<input type="checkbox"/>	<input type="checkbox"/>	
Olio Piede Motore	<input type="checkbox"/>	<input type="checkbox"/>	
Carburante	<input type="checkbox"/>	<input type="checkbox"/>	

Note del Conducente

\_\_\_\_\_  
\_\_\_\_\_  
\_\_\_\_\_  
\_\_\_\_\_  
\_\_\_\_\_  
\_\_\_\_\_  
\_\_\_\_\_

FIRMA CONDUCENTE \_\_\_\_\_

Giorno \_\_\_\_\_ Mese \_\_\_\_\_ Anno \_\_\_\_\_  
 Turno \_\_\_\_\_ Dalle ore \_\_\_\_\_ Alle ore \_\_\_\_\_

Nominativo Conducente \_\_\_\_\_

In Navigazione  SI  NO

**Addestramento** Fluviale  Lagunare  Marittimo  Lago

**Intervento**  
 n° Fluviale  Lagunare  Marittimo  Lago

**Equipaggio**  
 \_\_\_\_\_  
 \_\_\_\_\_  
 \_\_\_\_\_  
 \_\_\_\_\_

Controlli giornalieri	Note
Motore <input type="checkbox"/>	
Scafo <input type="checkbox"/>	
Dotazioni di Bordo <input type="checkbox"/>	
Carburante <input type="checkbox"/>	

Rifornimenti e Consumo di combustibile, lubrificante, etc.			Annotazioni
	Litri	Kg	
Olio Motore	<input type="checkbox"/>	<input type="checkbox"/>	
Olio Piede Motore	<input type="checkbox"/>	<input type="checkbox"/>	
Carburante	<input type="checkbox"/>	<input type="checkbox"/>	

Note del Conducente  
 \_\_\_\_\_  
 \_\_\_\_\_  
 \_\_\_\_\_  
 \_\_\_\_\_  
 \_\_\_\_\_  
 \_\_\_\_\_  
 \_\_\_\_\_

FIRMA CONDUCENTE \_\_\_\_\_



**PROGRAMMA DI BASE per il corso di ISTRUTTORE PATENTE NAUTICA VF**

1<sup>^</sup> SETTIMANA

GIORNI	LEZIONI	MATERIE ED ARGOMENTI	DOCENTI
<b>Lunedì</b>	teoria	<ul style="list-style-type: none"> <li>• Presentazione corso e docenti.</li> <li>• Test conoscitivo (scheda di rilevazione dati dei discenti)</li> <li>• Unificazione dei procedimenti didattici</li> <li>• Superamento delle difficoltà derivanti dalla disparità di preparazione e di dati culturali ed intellettivi degli allievi tramite un sistema di insegnamento teorico-pratico applicativo</li> </ul>	Tutor + Docente esterno
<b>Martedì</b>	teoria	<ul style="list-style-type: none"> <li>• Pianificazione preventiva dell'attività</li> <li>• Uso dei ausili didattici</li> </ul>	Tutor + Docente esterno
<b>Mercoledì</b>	pratica	<ul style="list-style-type: none"> <li>• Valutazione periodiche per l'accertamento del livello di apprendimento raggiunto da ciascun allievo</li> <li>• La curva dell'attenzione</li> </ul>	Tutor + Docente esterno
<b>Giovedì</b>	teoria	<ul style="list-style-type: none"> <li>• Gestione risorse umane</li> <li>• I rapporti docenti discenti</li> </ul>	Tutor + Docente esterno
<b>Venerdì</b>	teoria	<ul style="list-style-type: none"> <li>• Verifiche finali</li> </ul>	Tutor + Docente esterno



## Ministero dell'Interno

Dipartimento dei Vigili del Fuoco del Soccorso Pubblico e della Difesa Civile

CONAPO  
BOZZA CIRCOLARE  
07.03.2017

### 2<sup>A</sup> SETTIMANA

GIORNI	LEZIONI	MATERIE ED ARGOMENTI	DOCENTI
<b>Lunedì</b>	teoria	<ul style="list-style-type: none"><li>• Presentazione corso e docenti.</li><li>• Obiettivi del corso</li><li>• Pacchetto didattico per istruttori</li><li>• Disposizioni di legge in vigore, Circolare P.N. VF</li><li>• Organizzazione marittima nazionale SAR, autorità marittima costiera e delle acque interne</li></ul>	Istruttori formatori
<b>Martedì</b>	teoria	<ul style="list-style-type: none"><li>• Nomenclatura e struttura dello scafo</li><li>• Elementi di stabilità navale</li><li>• La propulsione e motori marini</li><li>• Organi di governo effetti dell'elica e del timone sulle unità</li><li>• Natanti ed imbarcazioni VF</li><li>• Tipi di ancore e ancoraggi</li><li>• Tipi di ormeggio e manovre d'ormeggio</li><li>• Nozioni di carteggio</li></ul>	Istruttori formatori
<b>Mercoledì</b>	teoria	<ul style="list-style-type: none"><li>• Dotazioni di bordo</li><li>• Diritti e doveri del Comandante</li><li>• Sinistri marittimi (incendio, falla, incaglio)</li><li>• Manovre di Uomo a mare e recupero nei fiumi</li><li>• Navigazione con cattivo tempo</li><li>• Manovre di rimorchio</li><li>• Rischi specifici dell'ambiente acquatici</li><li>• Nodi marinari</li><li>• Nozioni di carteggio</li></ul>	Istruttori formatori
<b>Giovedì</b>	teoria	<ul style="list-style-type: none"><li>• Regolamento internazionale sugli abbordi in mare</li><li>• Documentazione nautica di bordo</li><li>• Strumentazione elettronica di bordo</li><li>• Meteorologia nautica</li><li>• Nozioni di carteggio</li></ul>	Istruttori formatori
<b>Venerdì</b>	teoria	<ul style="list-style-type: none"><li>• Meteorologia nautica</li><li>• Nozioni di carteggio</li></ul>	Istruttori formatori



## Ministero dell'Interno

Dipartimento dei Vigili del Fuoco del Soccorso Pubblico e della Difesa Civile

CONAPO  
BOZZA CIRCOLARE  
07/03/2017

### 3<sup>a</sup> SETTIMANA

GIORNI	LEZIONI	MATERIE ED ARGOMENTI	DOCENTI
<b>Lunedì</b>	Teoria e pratica	<ul style="list-style-type: none"><li>• Funzionamento carrello stradale VF</li><li>• Tecnica di salita e discesa dall'unità VF</li><li>• Varo e alaggio dell'unità VF</li><li>• Conduzione del natante a remi</li><li>• Tecniche di procedure di avviamento del motore</li><li>• Uso e manutenzione motori fuori-entrofuoribordo: Manutenzione Periodica</li><li>• Conduzione dell'unità</li></ul>	Istruttori formatori
<b>Martedì</b>	Teoria e pratica	<ul style="list-style-type: none"><li>• Navigazione con carta nautica e bussola, calcolo dei punti nave stimati, calcolo dei consumi</li><li>• Utilizzo della strumentazione elettronica di bordo</li><li>• Manovre corrette d'ormeggio e disormeggio</li><li>• Carteggio nautico</li></ul>	Istruttori formatori
<b>Mercoledì</b>	Teoria e pratica	<ul style="list-style-type: none"><li>• Navigazione marittima e lacustre con natanti e imbarcazioni</li><li>• Uso di zattere, anulari e ausili al galleggiamento in caso di abbandono dell'unità</li><li>• Procedure per il recupero uomo in mare</li><li>• Procedure di rimorchio e svuotamento di imbarcazioni</li><li>• Carteggio nautico</li></ul>	Istruttori formatori
<b>Giovedì</b>	Teoria e pratica	<ul style="list-style-type: none"><li>• Analisi e valutazione dei rischi</li><li>• Gestione dell'emergenza a bordo (avarie, falle, incaglio, incendio)</li><li>• Navigazione marittima e lacustre con natanti ed imbarcazioni</li><li>• Navigazione notturna</li></ul>	Istruttori formatori
<b>Venerdì</b>	Teoria e pratica	<ul style="list-style-type: none"><li>• Esercizi di carteggio nautico e sui calcoli delle autonomie</li><li>• Attenzioni sanitarie</li></ul>	Istruttori formatori





## Ministero dell'Interno

Dipartimento dei Vigili del Fuoco del Soccorso Pubblico e della Difesa Civile

CONAPO  
BOZZA CIRCOLARE  
07.03.2011

### 4<sup>a</sup> SETTIMANA

GIORNI	LEZIONI	MATERIE ED ARGOMENTI	DOCENTI
<b>Lunedì</b>	pratica	<ul style="list-style-type: none"><li>• Gestione isole teoriche</li><li>• Gestione isole pratiche</li></ul>	Istruttori formatori
<b>Martedì</b>	pratica	<ul style="list-style-type: none"><li>• Simulazione isole teoriche</li></ul>	Istruttori formatori
<b>Mercoledì</b>	pratica	<ul style="list-style-type: none"><li>• Simulazione isole pratiche</li></ul>	Istruttori formatori
<b>Giovedì</b>	pratica	<ul style="list-style-type: none"><li>• Assegnazione e preparazione argomenti d'esame</li><li>• Studio libero</li></ul>	Istruttori formatori
<b>Venerdì</b>	verifiche	<ul style="list-style-type: none"><li>• Prova teorica sugli argomenti affrontati nel corso</li><li>• Prova pratica di progettazione e gestione delle lezioni del corso</li></ul>	Commissione d'esame + Istruttori formatori